

ΚΕΦΑΛΑΙΟ 2

2.3 OpenOffice Impress



Στόχοι:

Με τη βοήθεια του οδηγού αυτού ο εκπαιδευόμενος θα μπορεί να:

- δημιουργήσει αρχεία παρουσιάσεων
- εισαγάγει εικόνες και γραφικά σε ένα αρχείο κειμένου
- δημιουργεί τίτλους με τη βοήθεια του αντίστοιχου εργαλείου
- εισαγάγει γραφικές παραστάσεις και πίνακες σε αρχείο κειμένου
- αποθηκεύει την εργασία σε μορφή άλλων αρχείων



Περιεχόμενα

Στόχοι:	2
Λογισμικά παρουσιάσεων	4
Εκκίνηση για πρώτη φορά	5
Εκκίνηση του Impress – Αυτόματος πιλότος παρουσίασης	6
Δημιουργία παρουσίασης από πρότυπο	7
Εφέ μετάβασης με τον Αυτόματο πιλότο	8
Ολοκλήρωση της δημιουργίας παρουσίασης	9
Γνωριμία με το Impress	10
Αποθήκευση αρχείου παρουσίασης	11
Δημιουργία κενής παρουσίασης	12
Χρήση Διατάξεων διαφανειών	13
Εισαγωγή διαφάνειας στην παρουσίαση	14
Εισαγωγή ψηφιακού video στη διαφάνεια	15
Αναίρεση και επαναφορά ενέργειας	16
Εισαγωγή εικόνας από αρχείο	17
Εισαγωγή διαγράμματος στη διαφάνεια	18
Επεξεργασία δεδομένων διαγράμματος	19
Ολοκλήρωση διαγράμματος	20
Αλλαγή χρώματος γραμματοσειράς στους άξονες	21
Αλλαγή της γραμματοσειράς στους άξονες X και Y	22
Εισαγωγή γραφικής παράστασης από το Calc	23
Τροποποίηση του γραφήματος στο Impress	24
Αλλαγή μεγέθους πλαισίου κειμένου	25
Εισαγωγή σχήματος συμβόλων	26
Προβολές διαφανειών – Προβολή διάρθρωσης	27
Προβολή σημειώσεων	28
Ταξινόμηση διαφανειών	29
Μετονομασία διαφανειών	29
Εφέ εναλλαγής διαφάνειας (transitions)	30
Προσαρμοσμένα εφέ κίνησης	31
Επιλογές εφέ κίνησης	32
Δημιουργία πίνακα στη διαφάνεια	33
Διαγραφή διαφάνειας	34
Προβολή παρουσίασης	35
Δημιουργία διαδραστικού παιχνιδιού γνώσεων	36
Εφαρμογή λειτουργίας αλληλεπίδρασης	37
Δημιουργία δυναμικής αλληλεπίδρασης	38
Εισηγήσεις για δομή παιχνιδιών	39
Εισαγωγή clipart στη διαφάνεια	40
Αποθήκευση της εργασίας	41
Αποθήκευση ως Microsoft PowerPoint	41

Λογισμικά παρουσιάσεων

Η εξάπλωση των υπολογιστών, σε συνδυασμό με το χαμηλό κόστος των απαραίτητων συσκευών (βιντεοπροβολέας, φορητοί υπολογιστές) και λογισμικών (Microsoft PowerPoint, OpenOffice Impress), έχει σχεδόν επιβάλει τις παρουσιάσεις όχι μόνο σε εταιρείες αλλά και σε σχολεία, πανεπιστήμια, εκδηλώσεις κ.ά.

Με τη χρήση εντυπωσιακών εφέ, κίνησης (animation), συνδυασμό κειμένου, εικόνας και video, και σε ορισμένες φορές και αλληλεπίδρασης, μπορούμε εύκολα και με πειστικό τρόπο να δείξουμε μια εργασία μας ή να παρουσιάσουμε μια ιδέα μας.

Το OpenOffice Impress είναι μια ιδιαίτερα φιλική και πανίσχυρη εφαρμογή δημιουργίας παρουσιάσεων, και αποτελεί τμήμα του OpenOffice.



Εκκίνηση για πρώτη φορά

Όπως συμβαίνει και με τις υπόλοιπες εφαρμογές του OpenOffice, έτσι και το Impress μπορούμε να το εκκινήσουμε μέσω της συντόμευσης που εγκαθίσταται αυτόματα στην επιφάνεια εργασίας των Windows με την εγκατάσταση της εφαρμογής.

Εναλλακτικά, από το μενού Start των Windows μπορούμε να επιλέξουμε εκκίνηση του Impress (Παρουσίαση) από το μενού του OpenOffice.



Ο Αυτόματος πιλότος μάς μεταφέρει στη δημιουργία μιας νέας παρουσίασης μέσα από διάφορα βήματα

Στο πλαίσιο αυτό εμφανίζεται η προεπισκόπηση της παρουσίασης

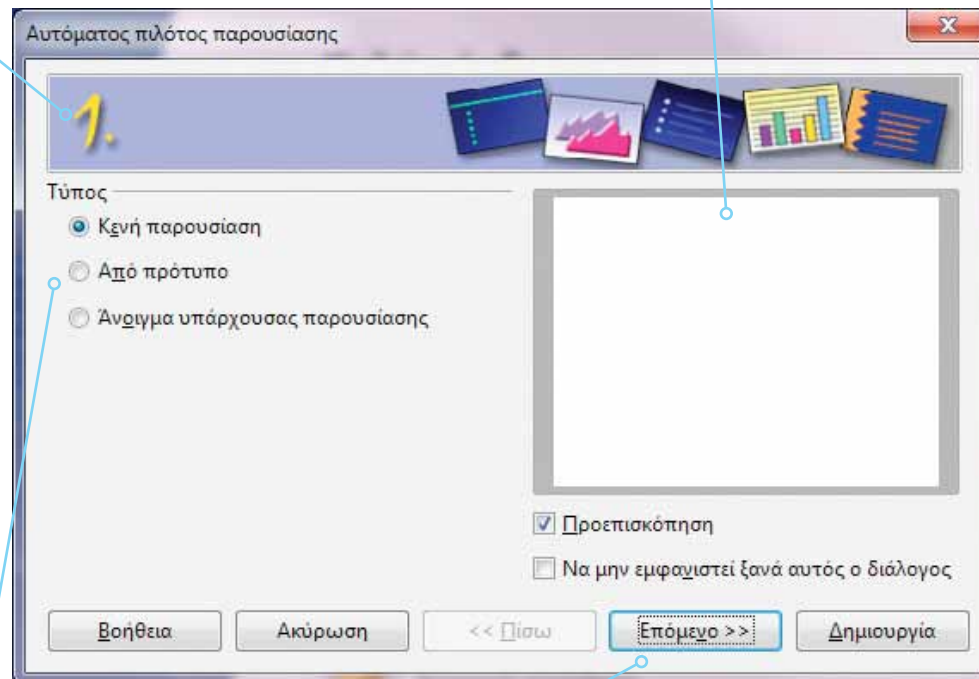
Εκκίνηση του Impress – Αυτόματος πιλότος παρουσίασης

Το Impress είναι ένα πανίσχυρο αλλά και φιλικό πακέτο δημιουργίας παρουσιάσεων, αλλά και απλών πολυμεσικών εφαρμογών. Για τη δημιουργία νέας παρουσίασης μπορούμε να χρησιμοποιήσουμε τον Αυτόματο πιλότο (εικόνα δεξιά) ή να ανοίξουμε ένα νέο και κενό αρχείο.

Με την εκκίνηση του Impress εμφανίζεται ο Αυτόματος πιλότος παρουσίασης, ο οποίος βήμα βήμα μας βοηθά στο στήσιμο ενός νέου αρχείου. Αν δε θέλουμε να εμφανίζεται ο οδηγός αυτός κάθε φορά που εκκινούμε την εφαρμογή, κάνουμε κλικ στην επιλογή «Να μην εμφανιστεί ξανά αυτός ο διάλογος» (εικόνα δεξιά).

Για να δημιουργήσουμε μια νέα (κενή) παρουσίαση, κάνουμε κλικ στο κουμπί «Κενή παρουσίαση» (το οποίο είναι προεπιλεγμένο συνήθως) και στη συνέχεια στο κουμπί «Δημιουργία».

Ο Αυτόματος πιλότος βοηθά κυρίως τους αρχάριους χρήστες ή όταν θέλουμε να δημιουργήσουμε μια παρουσίαση με συγκεκριμένη εμφάνιση.



Μπορούμε να επιλέξουμε τη δημιουργία παρουσίασης από πρότυπο, ώστε αρκετά στοιχεία (γραμματοσειρές, χρώματα, εικόνες φόντου) να είναι έτοιμα

Κάνουμε κλικ στο «Επόμενο» για να προχωρήσουμε στο επόμενο βήμα του Αυτόματου πιλότου

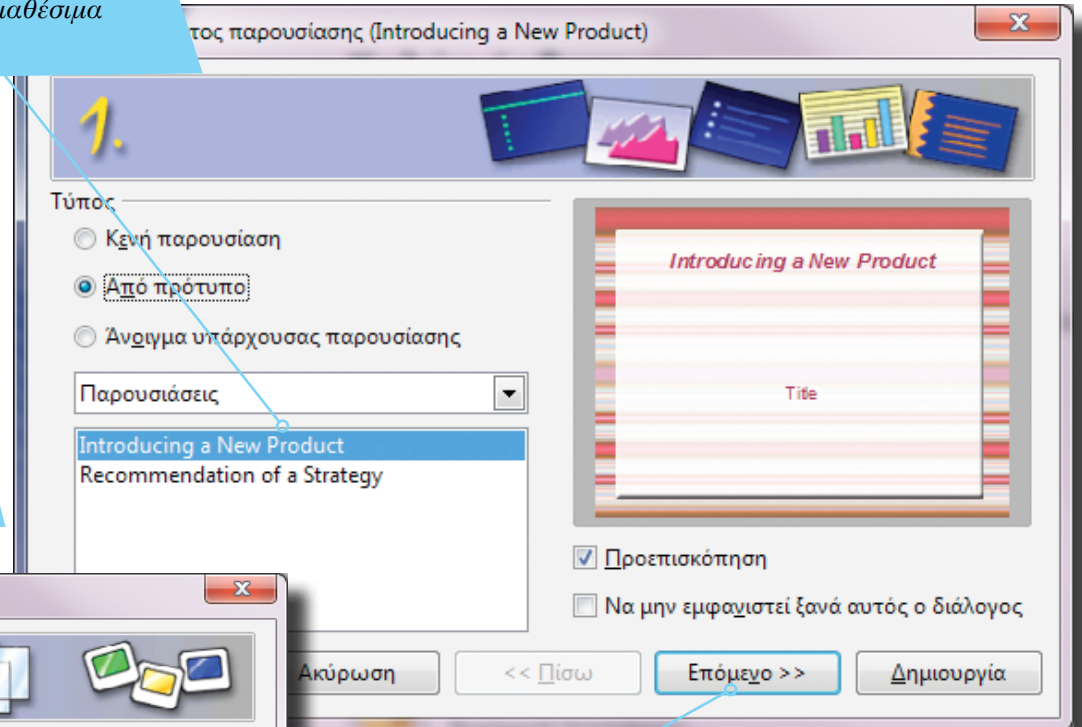
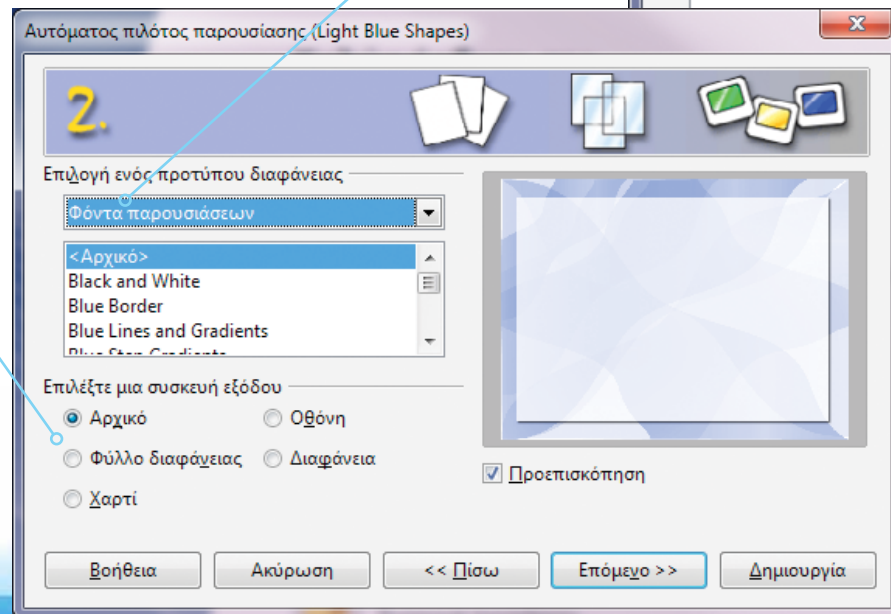
Έχουμε επιλέξει δημιουργία παρουσίασης από πρότυπο. Στο πλαίσιο αυτό εμφανίζονται τα διαθέσιμα πρότυπα

Δημιουργία παρουσίασης από πρότυπο

Τα πρότυπα (templates) είναι αρχεία με προεπιλεγμένα χρώματα, στυλ, γραμματοσειρά, ακόμη και δομή. Μπορούν να βοηθήσουν στη γρήγορη –και πολλές φορές εντυπωσιακή– δημιουργία μιας παρουσίασης. Αν και το OpenOffice δε διαθέτει πολλά πρότυπα, μπορούμε να βρούμε και να κατεβάσουμε αρκετά από το διαδίκτυο.

Από εδώ μπορούμε να επιλέξουμε το είδος του προτύπου. Με την επιλογή «Φόντα παρουσιάσεων» εμφανίζεται μια σειρά από διαθέσιμα φόντα

Η συσκευή εξόδου έχει να κάνει με τις διαστάσεις προβολής ή εκτύπωσης της παρουσίασης. Τις πλείστες φορές, αφήνουμε την προεπιλεγμένη επιλογή (Αρχικό)



Κάνουμε κλικ στο «Επόμενο» για να προχωρήσουμε στο επόμενο βήμα δημιουργίας της παρουσίασης (επιλογή φόντου, συσκευής εξόδου κ.ά.)

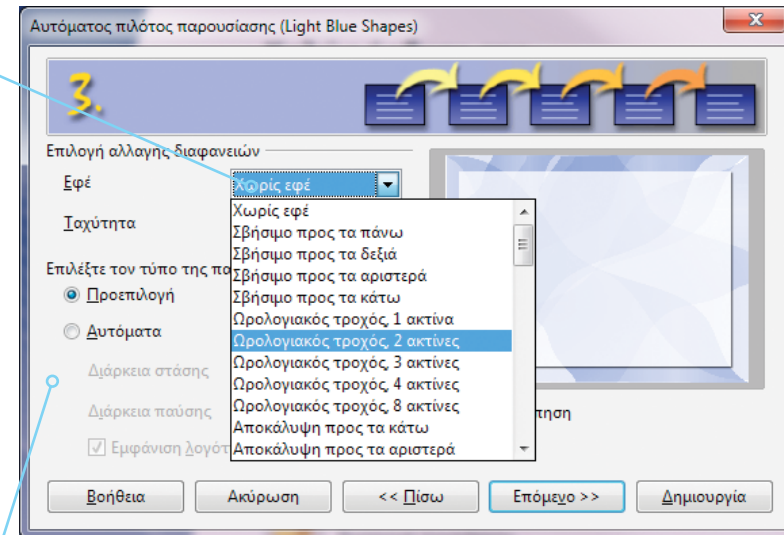
Από εδώ μπορούμε να επιλέξουμε είτε να μην υπάρχει εφέ μετάβασης είτε κάποιο από τα διαθέσιμα

Εφέ μετάβασης με τον Αυτόματο πιλότο

Τα εφέ μετάβασης (transitions), όταν χρησιμοποιηθούν σωστά, μπορούν να μετατρέψουν μια καλή παρουσίαση σε εντυπωσιακή. Είναι σημαντικό να κρατάμε πάντοτε ένα μέτρο στη χρήση των εφέ, καθώς τα πολλά συνήθως κουράζουν και αποσπούν την προσοχή από το περιεχόμενο.

Μια δοκιμή με όλα τα διαθέσιμα εφέ μετάβασης θα μας βοηθήσει να επιλέξουμε αυτό ή αυτό που θα χρησιμοποιήσουμε στην παρουσίασή μας. Όταν επιλέγουμε ένα εφέ, στον οδηγό εμφανίζεται η προεπισκόπηση του. Από την οθόνη αυτή του οδηγού μπορούμε να τροποποιήσουμε την ταχύτητα προβολής του (χρήσιμο, ειδικά όταν έχουμε πιο αργό υπολογιστή) ή τον τρόπο μετάβασης από μια διαφάνεια σε μια άλλη.

Τα εφέ μπορούμε να τα τροποποιήσουμε και στη συνέχεια, κατά τη διάρκεια της δημιουργίας μιας παρουσίασης.



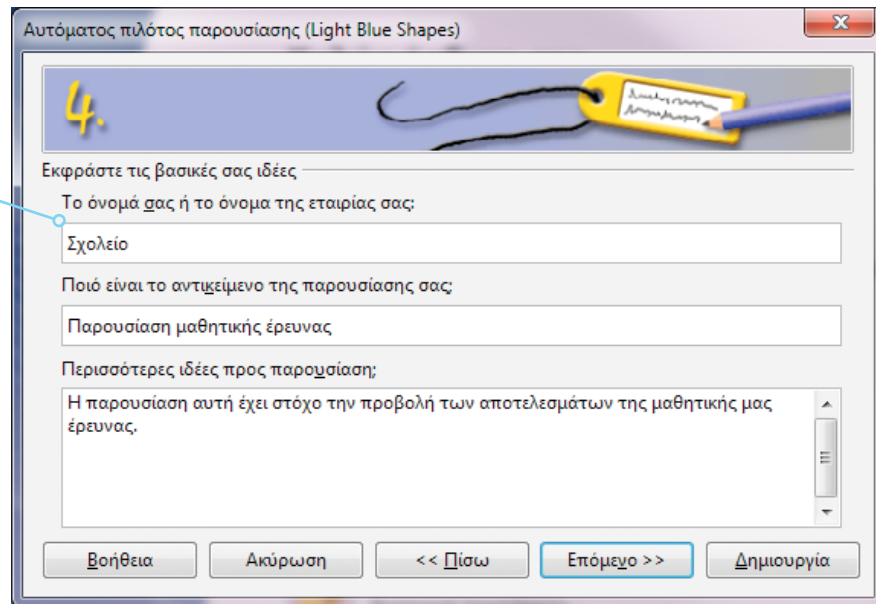
Η εναλλαγή διαφανειών μπορεί να οριστεί ώστε να γίνεται αυτόματα (με την πάροδο κάποιου χρόνου) ή με το πάτημα ενός κουμπιού

Στο βήμα 4 καταχωρούμε πληροφορίες στα πεδία που προσφέρει ο Αυτόματος πιλότος. Τα πεδία και τις πληροφορίες αυτές μπορούμε να τις τροποποιήσουμε και αργότερα

Ολοκλήρωση της δημιουργίας παρουσίασης

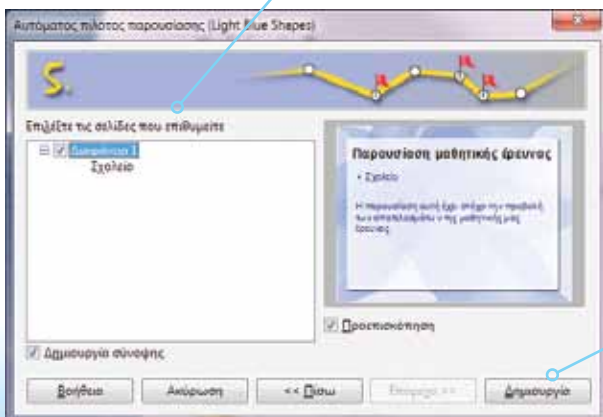
Ο Αυτόματος πιλότος ολοκληρώνεται σε 5 βήματα. Μέσα από αυτές μπορούμε να δημιουργήσουμε ακόμη και διεισδυτικό περιεχόμενο. Ορισμένα πρότυπα που κατεβάζουμε από το διαδίκτυο διαθέτουν αριθμό από πρότυπες σελίδες. Στο βήμα 5 (εικόνα κάτω αριστερά) μπορούμε να επιλέξουμε ποιες από αυτές θέλουμε να συμπεριλάβουμε στην τελική μας παρουσίαση.

Στη συνέχεια θα γνωρίσουμε τα χαρακτηριστικά του κεντρικού παραθύρου δημιουργίας/ επεξεργασίας παρουσιάσεων.

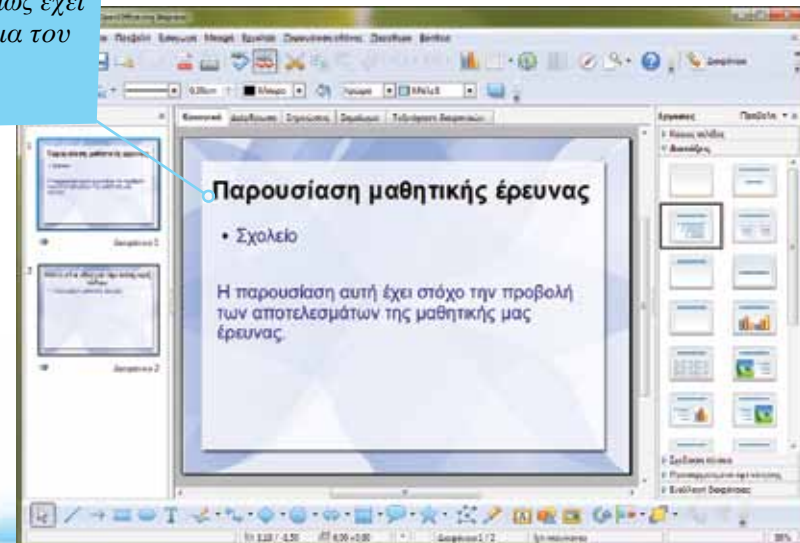


Το κάθε πρότυπο αποτελείται από διαφορετικές διαφάνειες. Στο πλαίσιο αυτό επιλέγουμε τις διαφάνειες (σελίδες) που θέλουμε να έχει η παρουσίαση που θα δημιουργηθεί

Η παρουσίασή μας έτσι όπως έχει δημιουργηθεί με τη βοήθεια του Αυτόματου πιλότου



Είμαστε στο τελευταίο βήμα: κάνουμε κλικ στο κουμπί «Δημιουργία» για να εμφανιστεί η παρουσίασή μας



Στο πλαίσιο αυτό εμφανίζεται προεπισκόπηση όλων των διαφανειών της παρουσίασής μας

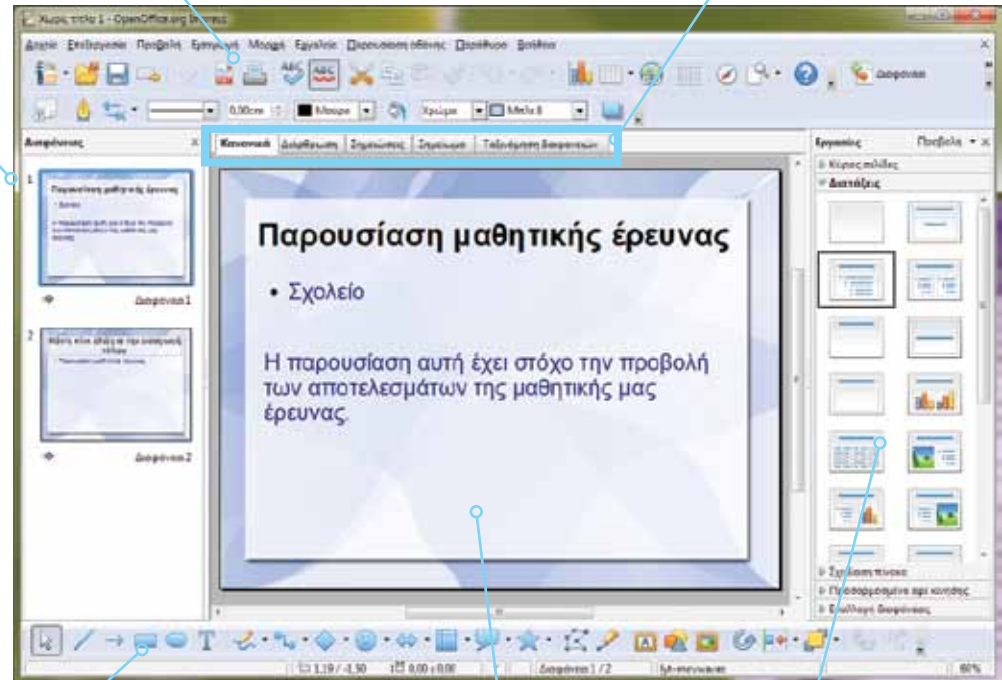
Στο πάνω μέρος του παραθύρου εμφανίζονται τα μενού και οι γραμμές εργαλείων

Οι επιλογές αυτές αφορούν τον τρόπο εργασίας με τις διαφάνειες – θα τις γνωρίσουμε στη συνέχεια

Γνωριμία με το Impress

Για όσους έχουν εργαστεί με το PowerPoint (μέχρι την έκδοση 2003), το Impress προσφέρει ένα ιδιαίτερα γνώσιμο περιβάλλον, αφού και η διάταξη των διαφανειών είναι αρκετά παρόμοια. Αυτό έχει γίνει επίτηδες, ώστε τα άτομα που έχουν εμπειρία από το Microsoft PowerPoint αλλά επιθυμούν ένα διαφορετικό λογισμικό παρουσιάσεων να μπορούν να κάνουν την αλλαγή εύκολα και χωρίς να επενδύσουν σημαντικό χρόνο στο να μάθουν ένα εντελώς νέο πακέτο.

Το Impress υποστηρίζει την εισαγωγή εικόνας, ήχου, video ενώ είναι συμβατό σε αρκετά μεγάλο βαθμό με αρχεία παρουσιάσεων του Microsoft PowerPoint. Οι νεότερες εκδόσεις του OpenOffice (3.x) μπορούν να ανοίξουν ακόμη και αρχεία του Office 2007.



Στο κάτω μέρος εμφανίζονται τα εργαλεία σχεδίασης, πολύ σημαντικά για τη δημιουργία περιεχομένου για μια διαφάνεια

Η διάταξη καθορίζει τον τρόπο με τον οποίο απεικονίζεται το περιεχόμενο μιας διαφάνειας

Στο πλαίσιο αυτό (κυρίως) δημιουργούμε ή τροποποιούμε το περιεχόμενο μιας διαφάνειας

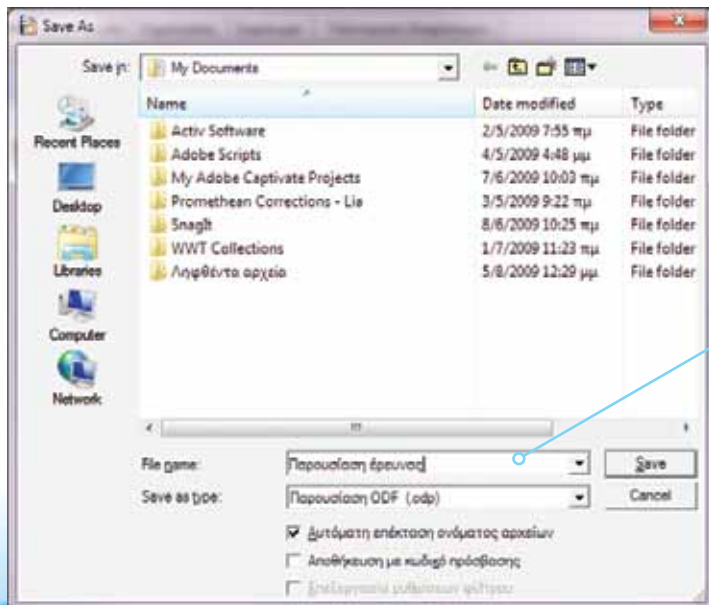
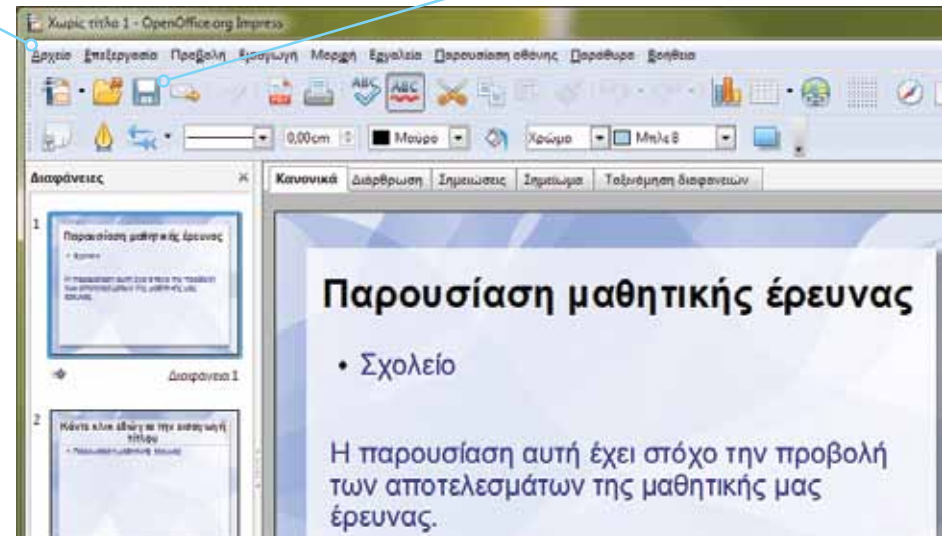
Την εντολή για αποθήκευση μπορούμε να την εντοπίσουμε κάτω από το μενού Αρχείο

Αποθήκευση μπορούμε να κάνουμε και με τη χρήση του εργαλείου αυτού

Αποθήκευση αρχείου παρουσίασης

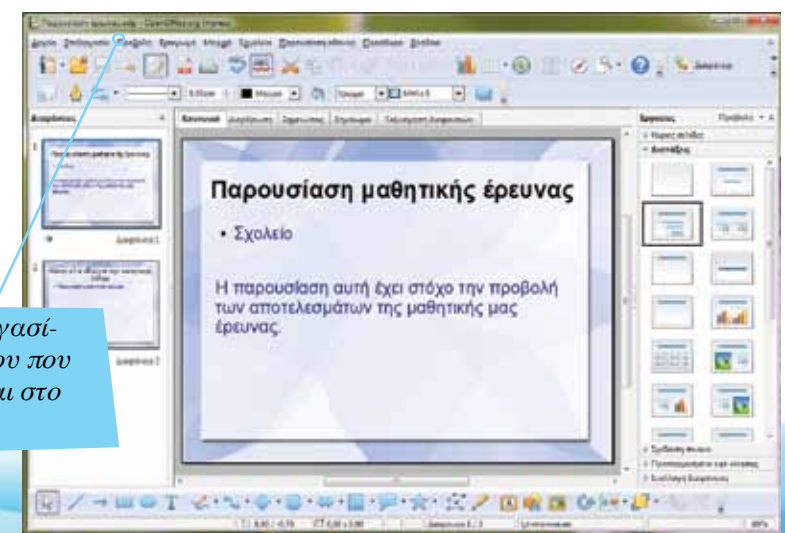
Για να αποφύγουμε απώλεια της εργασίας μας, είναι σημαντικό να αποθηκεύσουμε την παρουσίαση σε νέο αρχείο. Αποθήκευση μπορεί να γίνει με τη χρήση του αντίστοιχου εργαλείου (εικόνα δεξιά). Μπορούμε επίσης να επιλέξουμε «Αποθήκευση» από το μενού Αρχείο. Το Impress, όπως και όλες οι εφαρμογές του OpenOffice, αποθηκεύουν τα αρχεία σε μορφή Open Document (κατάληξη .odp για τις παρουσιάσεις). Τα αρχεία αυτά είναι 100% συμβατά με όλες τις εφαρμογές που υποστηρίζουν το Open Document Format.

Αν θέλουμε να αποθηκεύσουμε την παρουσίαση ως αρχείο PowerPoint, από το πλαίσιο «Save as type:» (εικόνα κάτω) επιλέγουμε Microsoft PowerPoint 97-2003.



Στο πλαίσιο αυτό πληκτρολογούμε το όνομα του αρχείου. Το Impress αποθηκεύει τις παρουσιάσεις με το Open Document Format

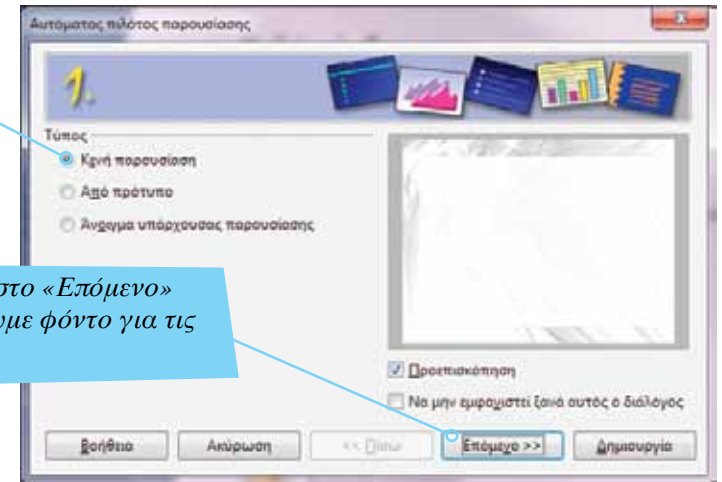
Με την αποθήκευση της εργασίας μας το όνομα του αρχείου που δημιουργήσαμε εμφανίζεται στο παράθυρο



Δημιουργία κενής παρουσίασης

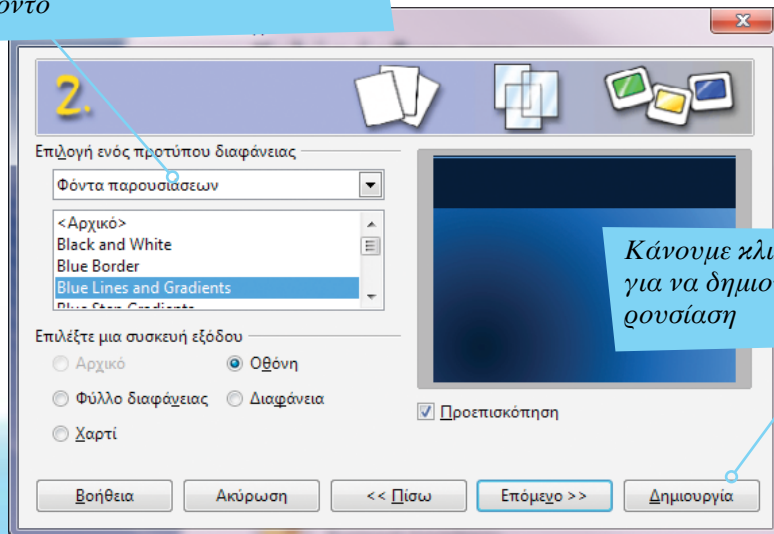
Ο Αυτόματος πιλότος παρουσίασης είναι ιδιαίτερα χρήσιμος, τις περισσότερες όμως φορές ίσως να θέλουμε να ξεκινήσουμε μια παρουσίαση χωρίς περιεχόμενο. Κάνουμε κλικ στην επιλογή «Κενή παρουσίαση» και στη συνέχεια στο κουμπί «Δημιουργία» (εικόνα δεξιά) για να δημιουργηθεί αμέσως μια κενή παρουσίαση. Αν θέλουμε, κάνουμε κλικ στο κουμπί «Επόμενο» ώστε να μεταφερθούμε στο βήμα 2 του πιλότου και να επιλέξουμε φόντο για τις διαφάνειες. Το φόντο μπορούμε να το επιλέξουμε (ή να το τροποποιήσουμε) και στη συνέχεια, όπως θα δούμε σε επόμενη σελίδα.

Κάνουμε κλικ στο «Κενή παρουσίαση» για να δημιουργηθεί μια νέα παρουσίαση



Κάνουμε κλικ στο «Επόμενο» για να επιλέξουμε φόντο για τις διαφάνειες

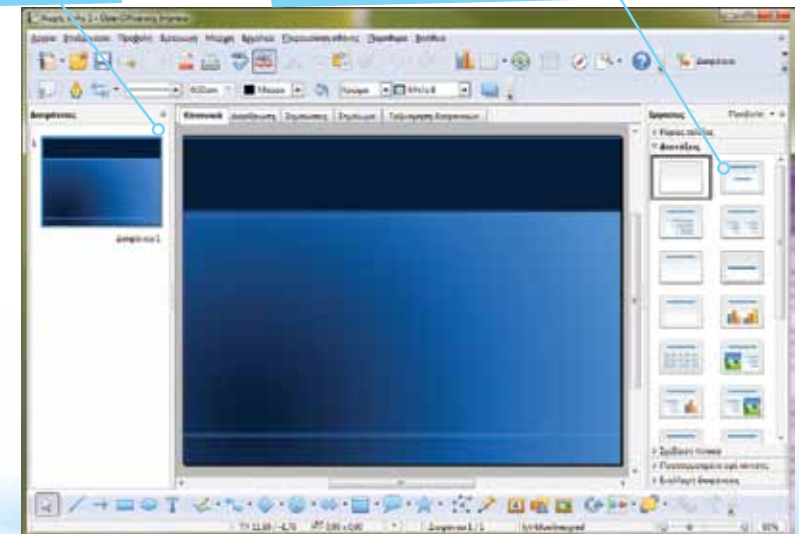
Κάνουμε κλικ στο πλαίσιο αυτό και στη συνέχεια επιλέγουμε ένα φόντο



Κάνουμε κλικ στο «Δημιουργία» για να δημιουργηθεί μια νέα παρουσίαση

Η νέα παρουσίαση έχει δημιουργηθεί – περιέχει μόνο μία διαφάνεια, χωρίς περιεχόμενο

Η διαφάνεια είναι κενή. Από τις Διατάξεις επιλέγουμε τη διάταξη τίτλου



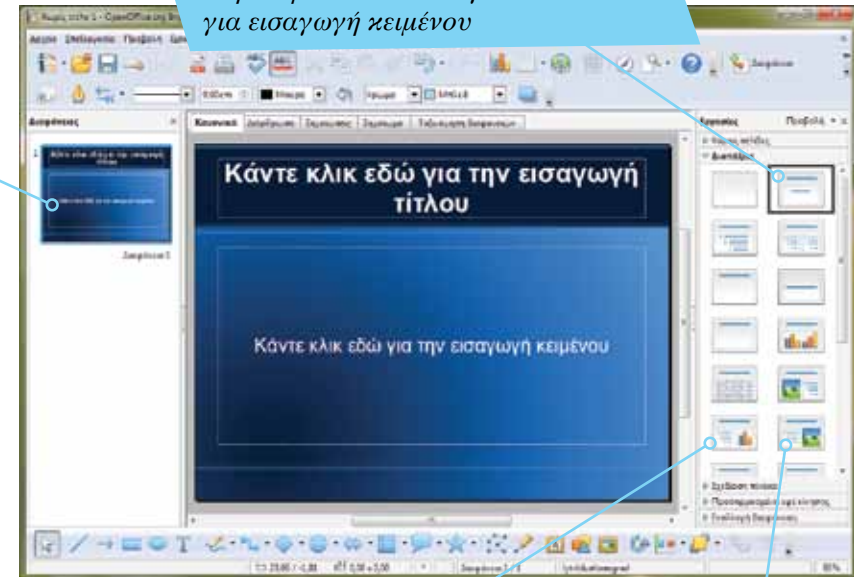
Κάθε αλλαγή που κάνουμε στη διαφάνεια εμφανίζεται στην προεπισκόπησης της

Χρήση Διατάξεων διαφανειών

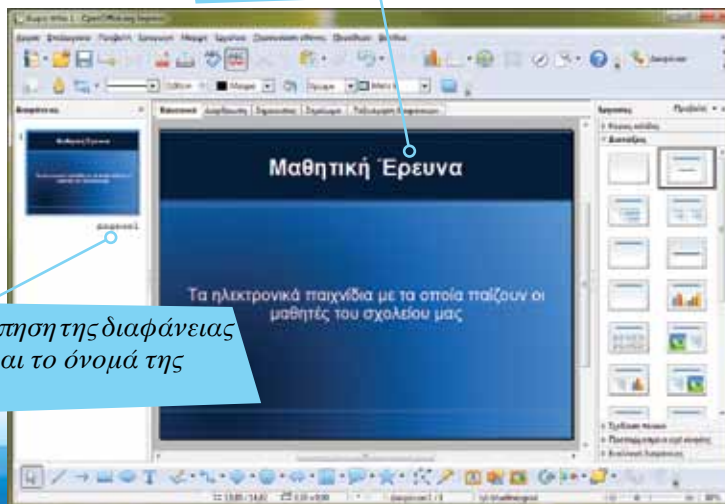
Οι διαφάνειες του Impress μπορεί να αποτελούνται από διαφορετικού τύπου πληροφορίες όπως κείμενα, εικόνες, video κ.α. Ακόμη και το κείμενο χωρίζεται σε ειδή, όπως τίτλο, περιεχόμενο κ.α. Οι διατάξεις διαφανειών αποτελούνται από προεπιλεγμένα πλαίσια κειμένου, τίτλου, εικόνας, γραφήματος και μας βοηθούν στη γρήγορη δημιουργία αρχείων παρουσιάσεων.

Αφού επιλέξουμε συγκεκριμένη διάταξη, εμφανίζεται μια νέα διαφάνεια (ή τροποποιείται η επιλεγμένη) με συγκεκριμένο στυλ και θέσεις για εικόνες, κείμενο ή και γραφήμα.

Στη διαφάνεια αυτή έχουμε επιλέξει διάταξη τίτλου. Αυτόματα εμφανίζονται στη διαφάνεια πλαίσια για τον τίτλο και για εισαγωγή κειμένου



Πληκτρολογούμε τίτλο και κείμενο στα αντίστοιχα πλαίσια που δημιουργήσαμε (εικόνα πάνω δεξιά)



Κάτω από την προεπισκόπηση της διαφάνειας εμφανίζεται ο αριθμός και το ονομά της

Η διάταξη αυτή επιτρέπει την εισαγωγή τίτλου, κειμένου (στο αριστερό μέρος της διαφάνειας) και γραφικής παράστασης (στο δεξί μέρος της διαφάνειας)

Η διάταξη αυτή επιτρέπει την εισαγωγή τίτλου, κειμένου (στο αριστερό μέρος της διαφάνειας) και εικόνας / γραφικού (στο δεξί μέρος της διαφάνειας)

Για εισαγωγή νέας διαφάνειας μπορούμε να κάνουμε δεξί κλικ στο πλαίσιο αυτό και να επιλέξουμε νέα διαφάνεια από το μενού που θα εμφανιστεί

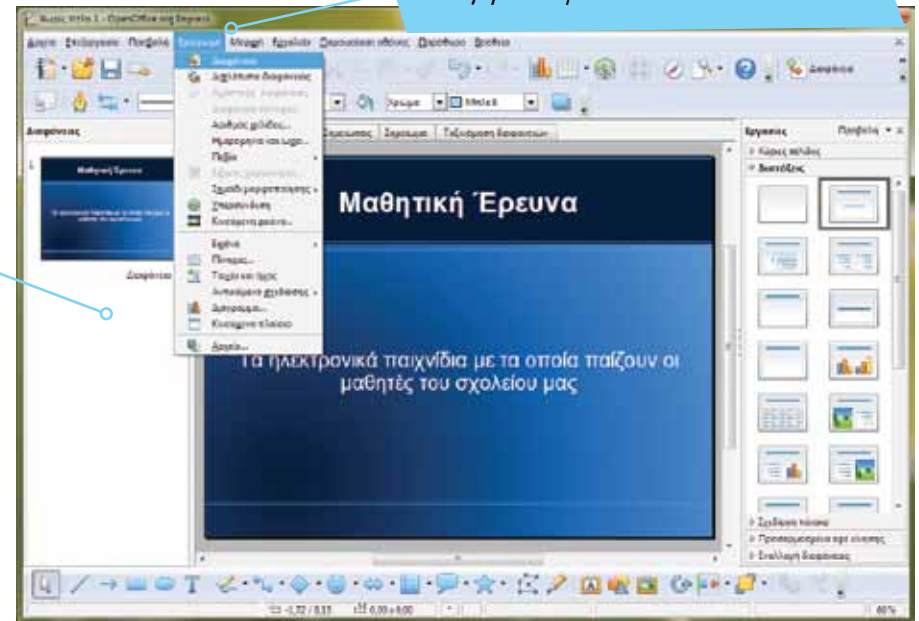
Εισαγωγή νέας διαφάνειας μπορεί να γίνει από το μενού Εισαγωγή και την επιλογή «Διαφάνεια»

Εισαγωγή διαφάνειας στην παρουσίαση

Η εισαγωγή νέων διαφανειών γίνεται είτε μέσω του μενού Εισαγωγή είτε με δεξί κλικ του ποντικιού στο πλαίσιο «Διαφάνειες» (εικόνα δεξιά) και την αντίστοιχη επιλογή από το μενού που θα εμφανιστεί.

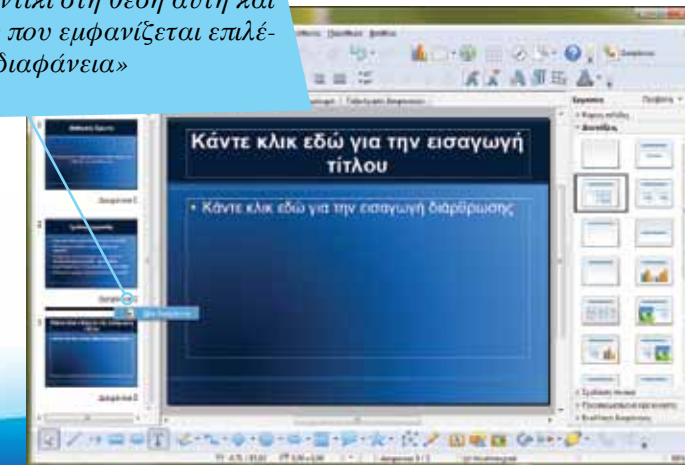
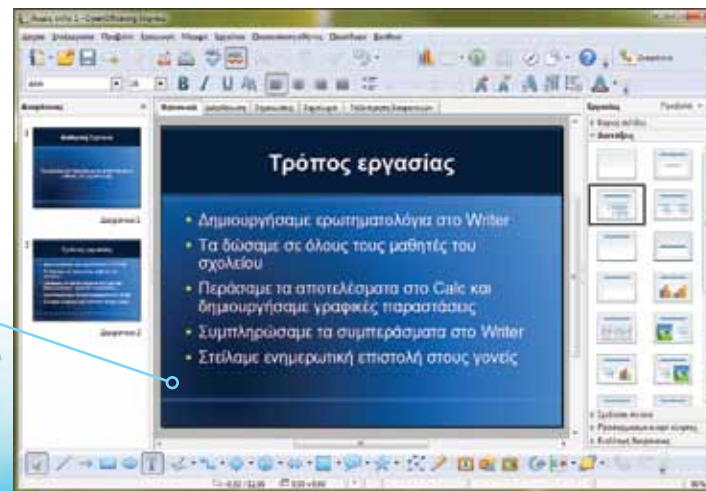
Η κάθε διαφάνεια μπορεί να έχει τη δική της διάταξη, ανάλογα με τις ανάγκες μας. Όπως έχουμε δει στο παράδειγμα, η πρώτη διαφάνεια έχει διάταξη τίτλου και συνήθως υπάρχει ένα πλαίσιο στο πάνω μέρος και ακόμη ένα στο κύριο μέρος της διαφάνειας. Και τα δύο αυτά πλαίσια έχουν ως προεπιλογή τη στοίχιση του κειμένου στο κέντρο.

Για τη δεύτερη διαφάνεια έχουμε επιλέξει διάταξη με πλαίσιο κειμένου για τίτλο στο πάνω μέρος και κείμενο με κουκκίδες (bullets) στο κύριο μέρος της διαφάνειας. Το κείμενο αυτό έχει αριστερή στοίχιση. Η στοίχιση, το μέγεθος της γραμματοσειράς, ακόμη και οι κουκκίδες μπορούν να αλλάξουν από τις γραμμές εργαλείων.



Για να δημιουργήσουμε μια διαφάνεια ανάμεσα σε δύο άλλες, κάνουμε δεξί κλικ με το ποντίκι στη θέση αυτή και από το μενού που εμφανίζεται επιλέγουμε «Νέα διαφάνεια»

Η διάταξη που έχουμε επιλέξει. Προσέξτε τη διαφορά ανάμεσα στο περιεχόμενο της διαφάνειας αυτής και το περιεχόμενο της πρώτης διαφάνειας (εικόνα πάνω)

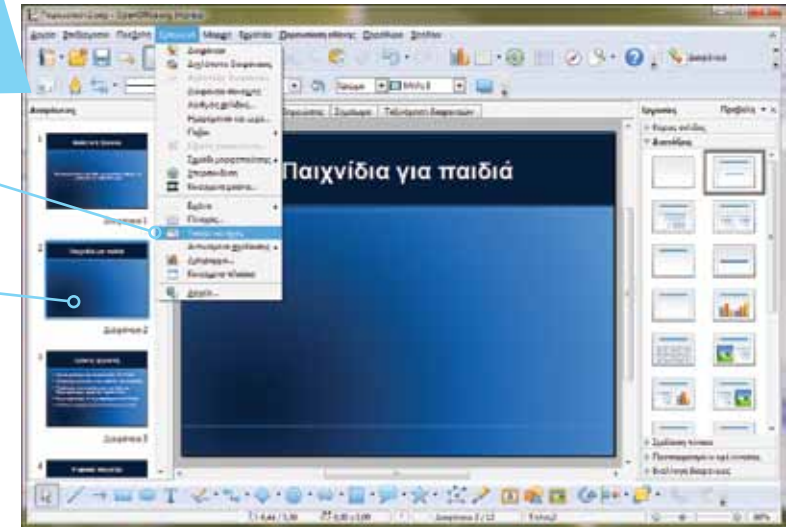


Από το μενού Εισαγωγή κάνουμε κλικ στην επιλογή «Ταινία και ήχος» για να επιλέξουμε ένα αρχείο για προβολή στη διαφάνεια

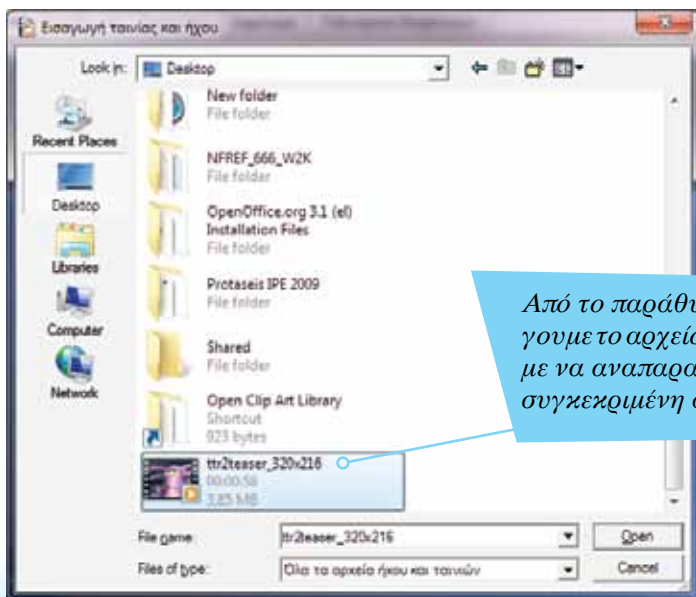
Έχουμε δημιουργήσει μια νέα διαφάνεια, η οποία έχει μπει στη θέση της δεύτερης που είχαμε δημιουργήσει (προηγούμενη σελίδα)

Εισαγωγή ψηφιακού video στη διαφάνεια

Το ψηφιακό video είναι ένα απαραίτητο στοιχείο σε αρκετές (όχι όλες!) τις παρουσιάσεις. Μέσω αυτού μπορούμε να προβάλουμε πληροφορίες που είναι πολύ δύσκολο να τις δείξουμε με στατική εικόνα ή κείμενο. Το Impress υποστηρίζει αρκετά είδη αρχείων ψηφιακού video, ειδικά στις πλατφόρμες Windows και MacOS X.

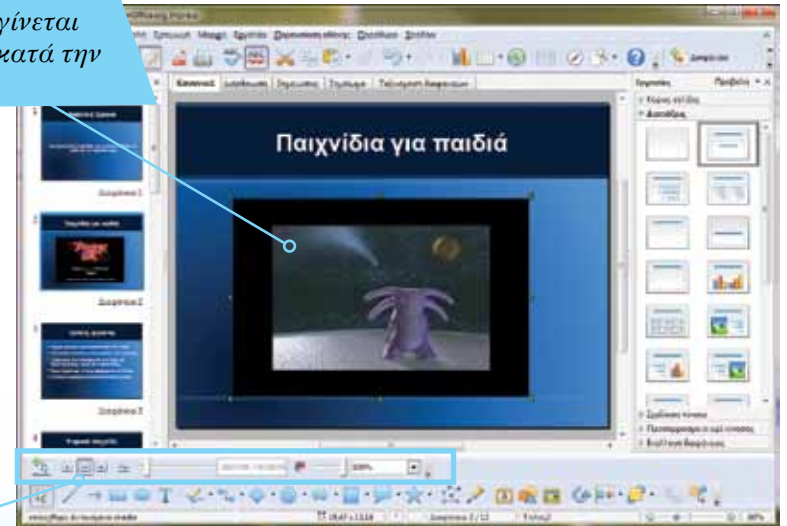


Το video εμφανίζεται στη διαφάνειά μας. Η αναπαραγωγή του θα γίνεται με την είσοδο στη διαφάνεια, κατά την προβολή της παρουσίασης



Από το παράθυρο που εμφανίζεται επιλέγουμε το αρχείο ταινίας (ή ήχου) που θέλουμε να αναπαραγάγει από το Impress στη συγκεκριμένη διαφάνεια

Με την επιλογή του video εμφανίζονται τα εργαλεία αναπαραγωγής και ελέγχου του στο παράθυρο του Impress



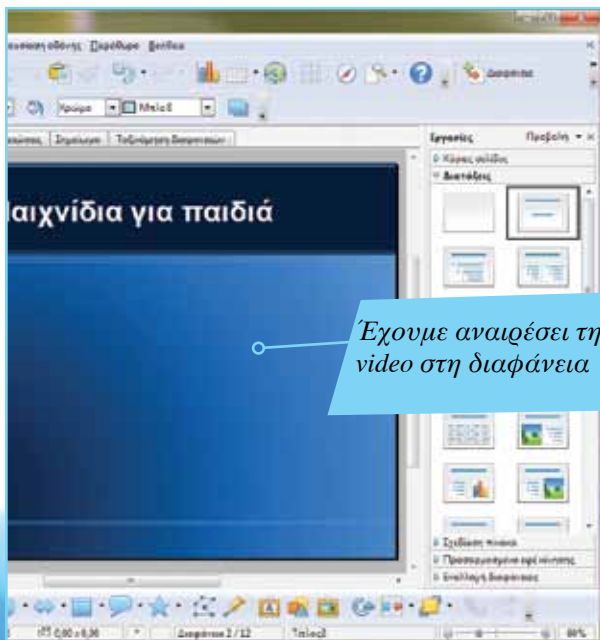
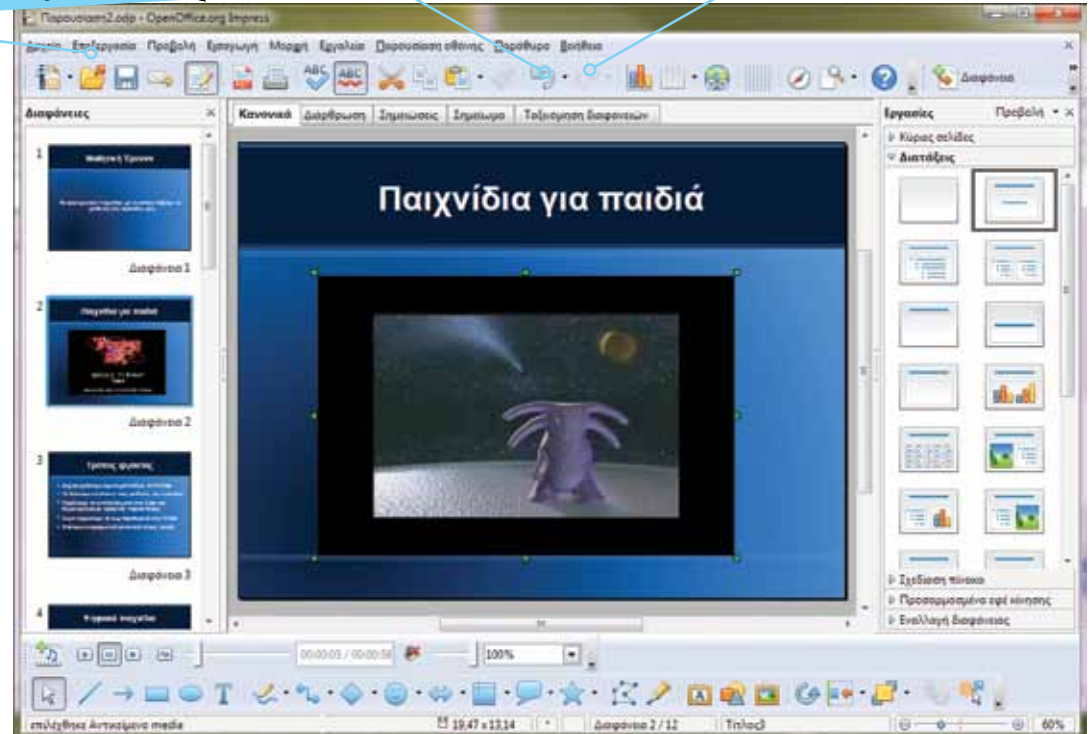
Τις επιλογές για αναίρεση και επαναφορά προηγούμενης ενέργειας μπορούμε να τις επιλέξουμε από το μενού Επεξεργασία

Για να αναιρέσουμε την προηγούμενη εργασία, κάνουμε κλικ στο εργαλείο αυτό. Για να αναιρέσουμε μια σειρά από προηγούμενες ενέργειες, κάνουμε κλικ στο βελάκι και επιλέγουμε τις εργασίες που θα ακυρωθούν

Μέχρι να αναιρέσουμε προηγούμενη ενέργεια, το εργαλείο της επαναφοράς παραμένει ανενεργό

Αναίρεση και επαναφορά ενέργειας

Ανθέλουμε να αναιρέσουμε την προηγούμενη ενέργειά μας, κάνουμε κλικ στο εργαλείο αναίρεσης (εικόνα δεξιά). Εναλλακτικά, μπορούμε να επιλέξουμε αναίρεση από το μενού Επεξεργασία. Ανθέλουμε να επαναφέρουμε την προηγούμενη ενέργεια, κάνουμε κλικ στο εργαλείο επαναφοράς. Ανθέλουμε να αναιρέσουμε ή να επαναφέρουμε μια σειρά από διαδοχικές ενέργειες, τότε κάνουμε κλικ στις επιλογές του κουμπιού αναίρεσης (ή επαναφοράς αντίστοιχα) και επιλέγουμε τις ενέργειες που επιθυμούμε να αναιρέσουμε ή να επαναφέρουμε.



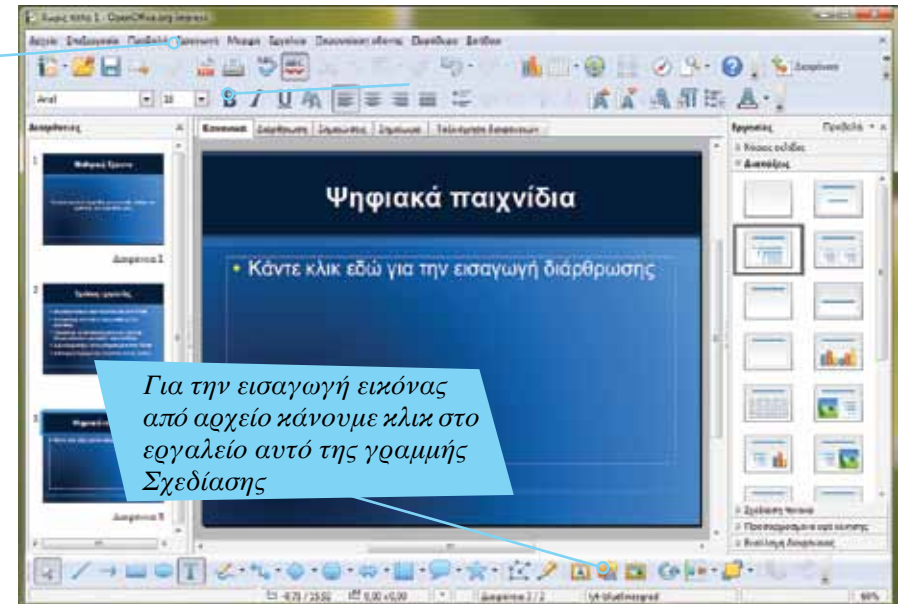
Έχουμε αναιρέσει την εισαγωγή ψηφιακού video στη διαφάνεια

Για την εισαγωγή εικόνας από αρχείο μπορούμε να χρησιμοποιήσουμε την αντίστοιχη επιλογή του μενού Εισαγωγή

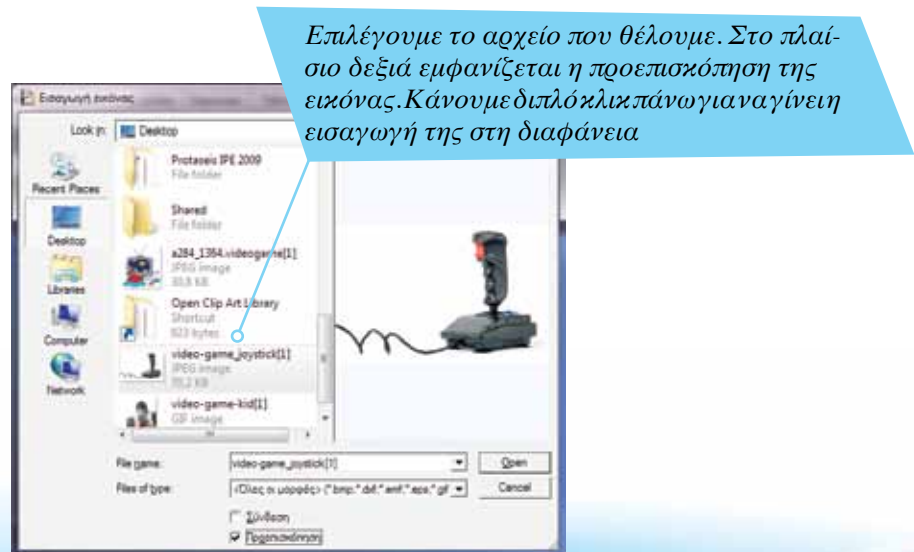
Εισαγωγή εικόνας από αρχείο

Στον υπολογιστή μας είναι πολύ πιθανό να έχουμε αποθηκευμένες αρκετές εικόνες. Για να τοποθετήσουμε μια εικόνα από ένα αρχείο, κάνουμε κλικ στο αντίστοιχο εργαλείο (εικόνα δεξιά) ή στην επιλογή «Εικόνα» (και στη συνέχεια «από αρχείο») από το μενού Εισαγωγή.

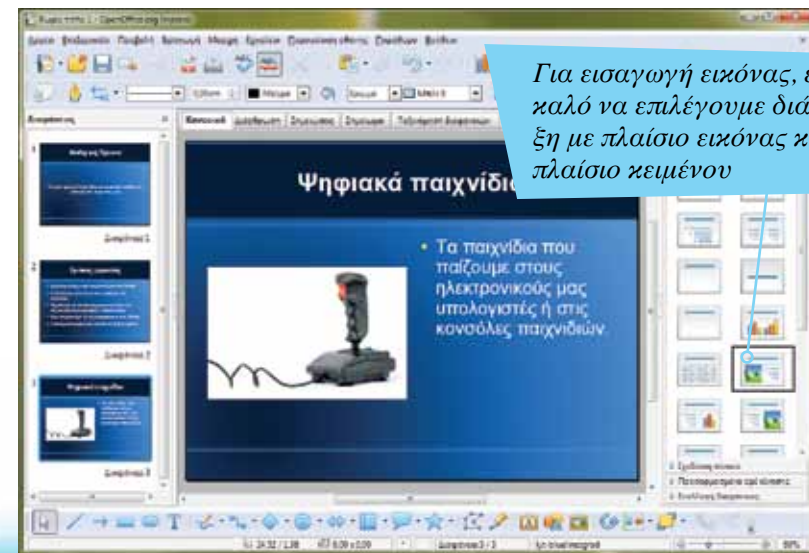
Είναι σημαντικό, για το καλύτερο δυνατό αποτέλεσμα, να επιλέγουμε εικόνες με σωστή ανάλυση. Περισσότερες πληροφορίες για την ανάλυση της εικόνας μπορείτε να βρείτε στον οδηγό του Gimp.



Για την εισαγωγή εικόνας από αρχείο κάνουμε κλικ στο εργαλείο αυτό της γραμμής Σχεδίασης



Επιλέγουμε το αρχείο που θέλουμε. Στο πλαίσιο δεξιά εμφανίζεται η προεπισκόπηση της εικόνας. Κάνουμε διπλό κλικ πάνω για να γίνει η εισαγωγή της στη διαφάνεια

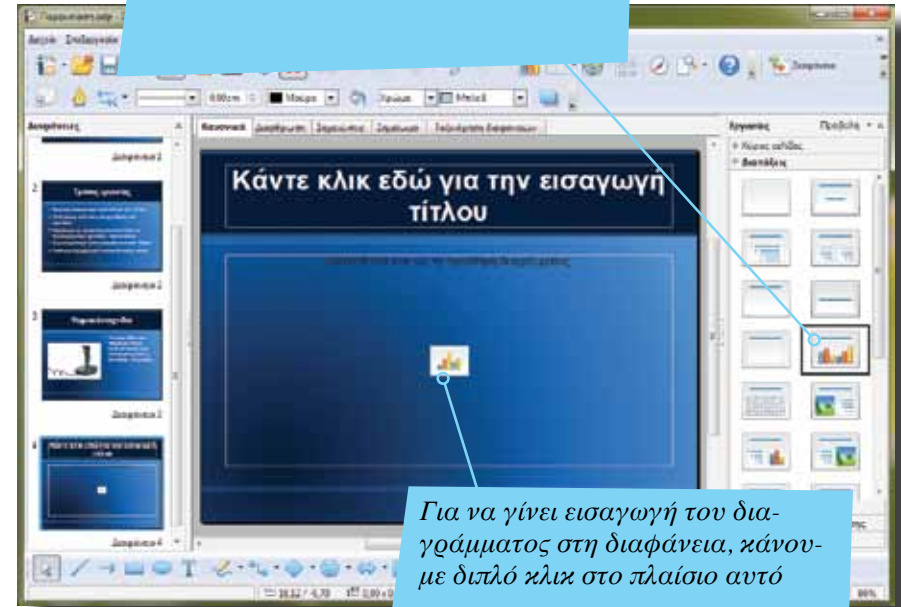


Για εισαγωγή εικόνας, είναι καλό να επιλέγουμε διάταξη με πλαίσιο εικόνας και πλαίσιο κειμένου

Στο συγκεκριμένο παράδειγμα επιλέγουμε διάταξη με τίτλο και διάγραμμα

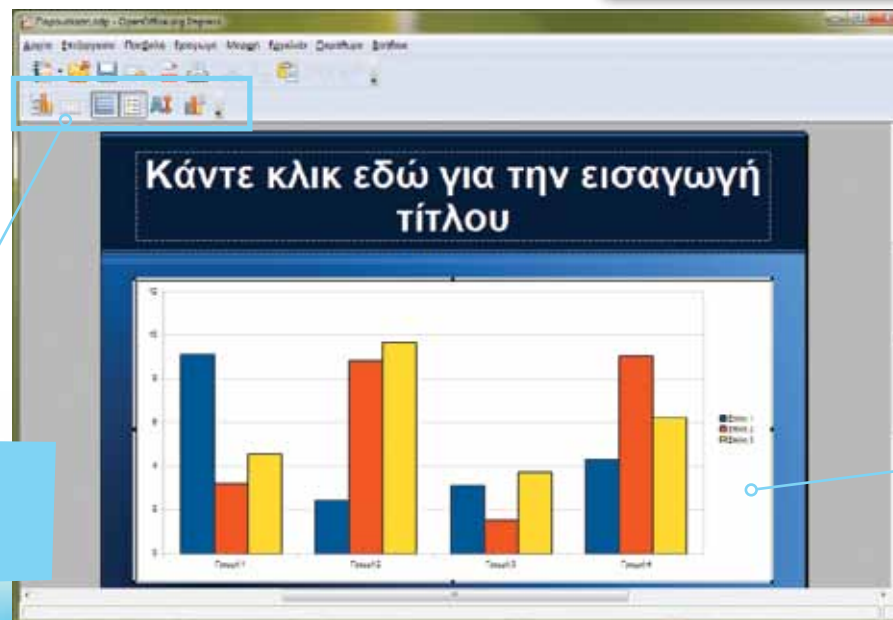
Εισαγωγή διαγράμματος στη διαφάνεια

Τα διαγράμματα είναι ιδιαίτερα σημαντικά όταν θέλουμε να προβάλουμε συμπεράσματα και συγκρίσεις σε μια παρουσίαση (π.χ. αλλαγή του αριθμού μαθητών σε ένα σχολείο από ένα έτος σε άλλο). Το Impress επιτρέπει τη δημιουργία διαγραμμάτων μέσω των επιλογών που ενσωματώνει. Επιλέγουμε διάταξη με διάγραμμα και στη συνέχεια κάνουμε διπλό κλικ στο κέντρο του πλαισίου (εικόνα δεξιά). Στη συνέχεια, μεταφερόμαστε σε μια οθόνη επεξεργασίας διαγράμματος. Από εδώ μπορούμε να τροποποιήσουμε τα δεδομένα που έχουν δημιουργηθεί αυτόματα από το Impress και να προσθέσουμε τα δικά μας στοιχεία. Μπορούμε ακόμη και να επιλέξουμε διαφορετικό είδος διαγράμματος, να τροποποιήσουμε τα χρώματα, τις γραμματοσειρές, την εμφάνιση πληροφοριών (π.χ. τιμές, ποσοστά) κ.ά.



Για να γίνει εισαγωγή του διαγράμματος στη διαφάνεια, κάνουμε διπλό κλικ στο πλαίσιο αυτό

Με τα εργαλεία αυτά μπορούμε να τροποποιήσουμε τα δεδομένα, το είδος και την εμφάνιση του διαγράμματος



Το Impress δημιουργεί αυτόματα ένα διάγραμμα και μας μεταφέρει στην οθόνη επεξεργασίας του

Με το εργαλείο αυτό τροποποιούμε τα δεδομένα του διαγράμματος

Με το εργαλείο αυτό τροποποιούμε τον τύπο του διαγράμματος

Επεξεργασία δεδομένων διαγράμματος

Με την εισαγωγή διαγράμματος στο Impress αυτόματα δημιουργείται ένας πίνακας με δειγματικό περιεχόμενο, καθώς και ένα διάγραμμα. Κάνουμε κλικ στο εργαλείο «Πίνακας δεδομένων» (εικόνα δεξιά) και τροποποιούμε το περιεχόμενό του. Μπορούμε να προσθέσουμε ή να διαγράψουμε γραμμές και στήλες, καθώς και να τροποποιήσουμε τα δεδομένα ώστε να ανταποκρίνονται στις απαιτήσεις μας. Κλείνουμε το παράθυρο του πίνακα δεδομένων ώστε να εμφανιστούν οι αλλαγές στο διάγραμμά μας.

Με το εργαλείο αυτό διαγράφουμε την επιλεγμένη γραμμή από τον πίνακα

Με το εργαλείο αυτό προσθέτουμε γραμμές στον πίνακα δεδομένων

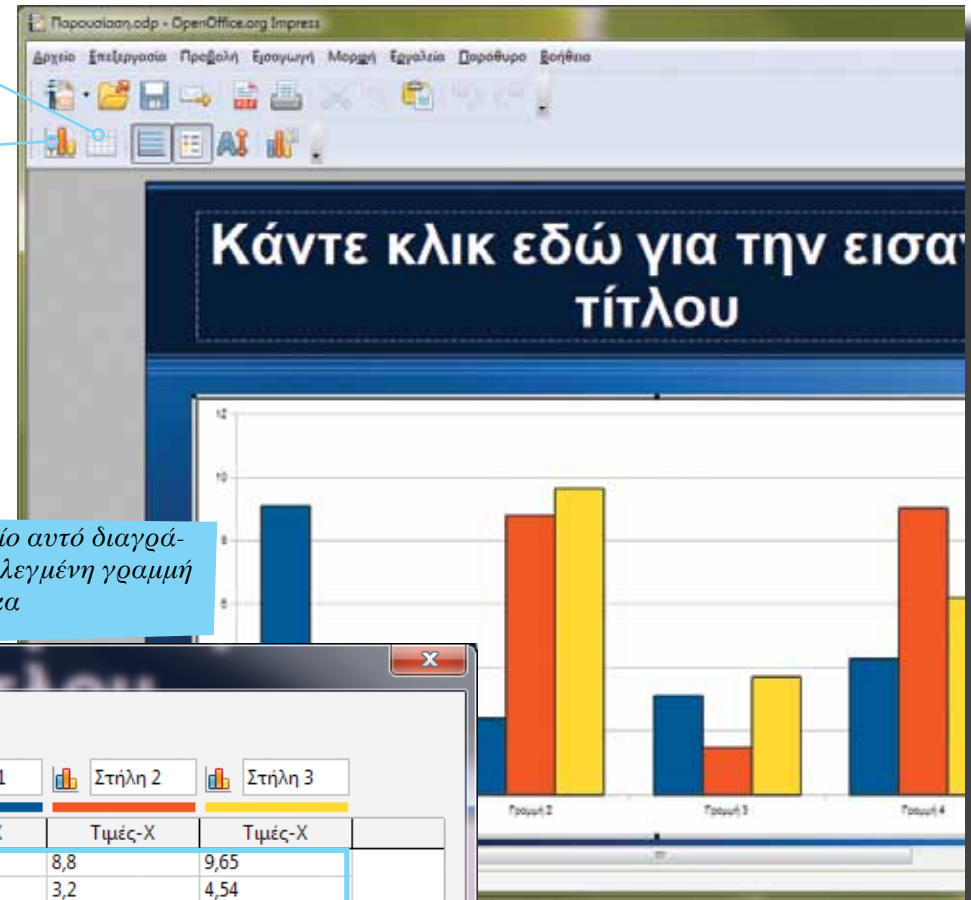
Με το εργαλείο αυτό προσθέτουμε στήλες στον πίνακα δεδομένων

Κάνουμε κλικ στα κελιά και πληκτρολογούμε νέα δεδομένα / κείμενο

Τα δεδομένα αυτά δημιουργούνται αυτόματα από το Impress. Μπορούμε να τα τροποποιήσουμε όπως θέλουμε εμείς

Πίνακας δεδομένων

	Κατηγορίες	Τιμές-Χ	Τιμές-Χ	Τιμές-Χ
1	Γραμμή 2	2,4	8,8	9,65
2	Γραμμή 1	9,1	3,2	4,54
3	Γραμμή 3	3,1	1,5	3,7
4	Γραμμή 4	4,3	9,02	6,2

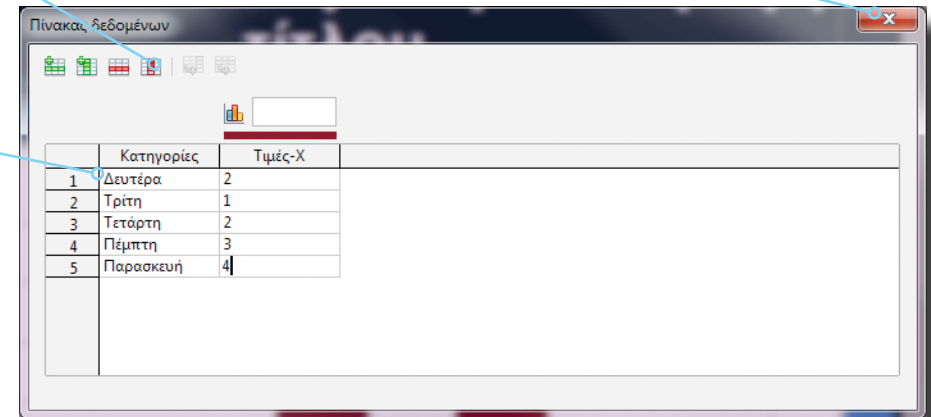


Οδηγός OpenOffice Impress

Έχουμε διαγράψει όλες τις στήλες που δεν ήταν απαραίτητες

Κλείνουμε το παράθυρο του πίνακα δεδομένων για να γίνει η εφαρμογή του στο διάγραμμα

Ο πίνακας δείχνει τις ώρες που αφιερώνουν σε παιχνίδια υπολογιστών κάθε μέρα οι μαθητές



	Κατηγορίες	Τιμές-X
1	Δευτέρα	2
2	Τρίτη	1
3	Τετάρτη	2
4	Πέμπτη	3
5	Παρασκευή	4

Ολοκλήρωση διαγράμματος

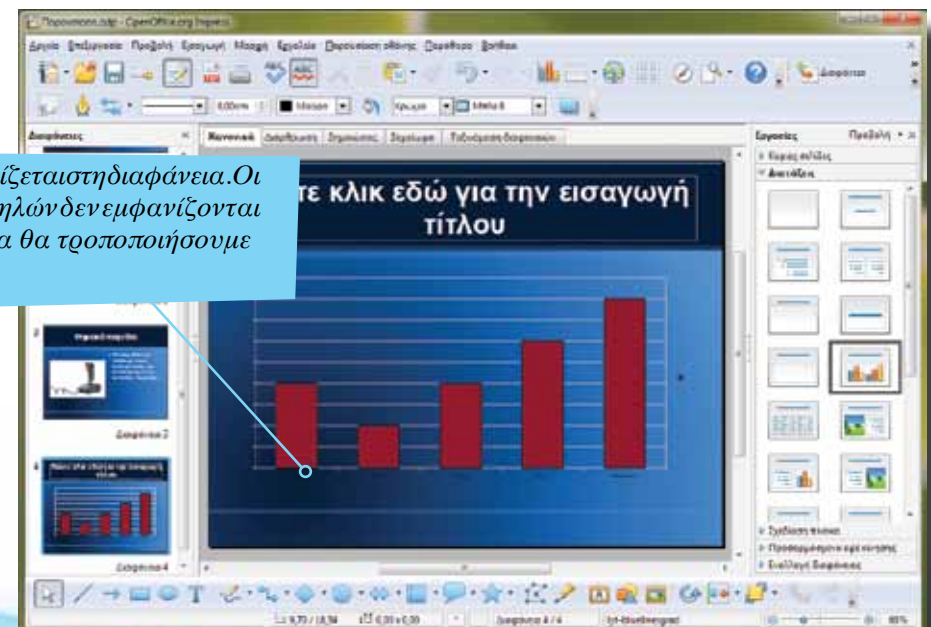
Αφού διαγράψουμε/προσθέσουμε στήλες και γραμμές, ανάλογα με τις απαιτήσεις μας, προσθέτουμε τα δεδομένα του διαγράμματος. Κλείνοντας το παράθυρο του πίνακα δεδομένων, εμφανίζεται ολοκληρωμένο το νέο διάγραμμα. Για να επιστρέψουμε στην προβολή διαφανειών και να εμφανιστεί τελική μορφή του διαγράμματος, κάνουμε κλικ στο παράθυρο του Impress (σε περιοχή εκτός του διαγράμματος).

Για να επιστρέψουμε στην κανονική προβολή διαφανειών, κάνουμε κλικ έξω από το διάγραμμα



Το διάγραμμα εμφανίζεται στη διαφάνεια. Οι ετικέτες όμως των στηλών δεν εμφανίζονται σωστά. Στη συνέχεια θα τροποποιήσουμε την εμφάνισή τους

Το διάγραμμα όπως έχει διαμορφωθεί σύμφωνα με τα δεδομένα του πίνακα



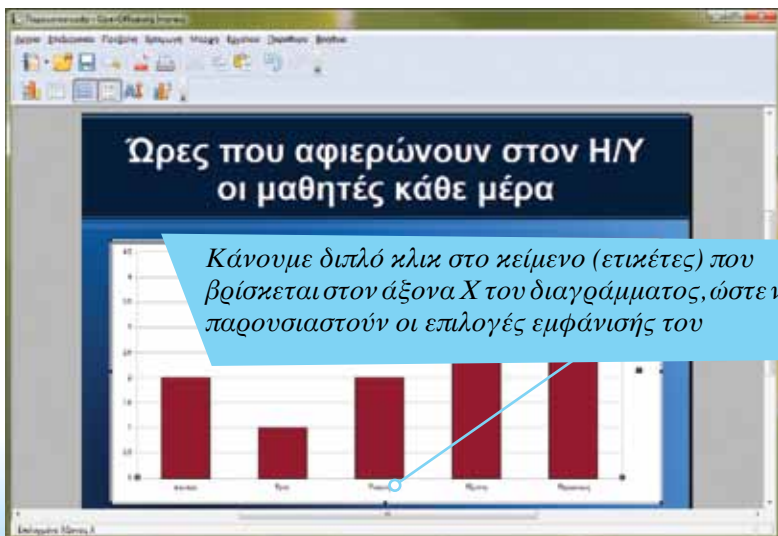
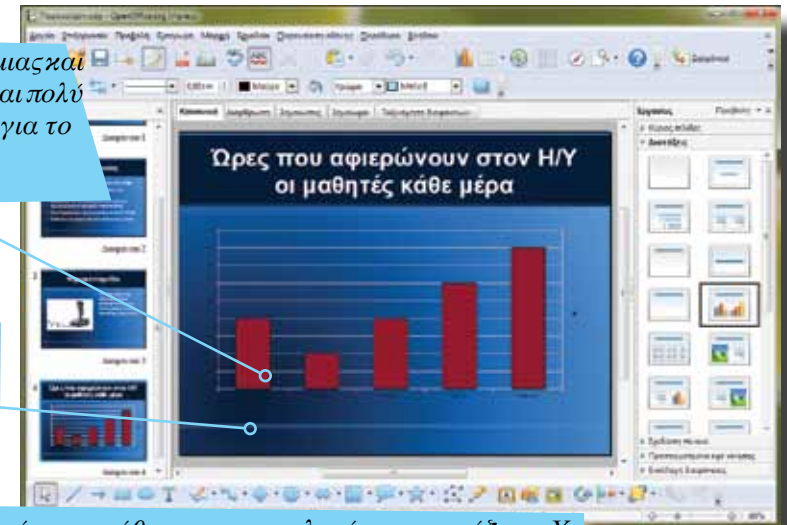
Το κείμενο δεν είναι ευανάγνωστο, μιας και το μέγεθος της γραμματοσειράς είναι πολύ μικρό και το χρώμα πολύ σκούρο (για το συγκεκριμένο φόντο)

Αλλαγή χρώματος γραμματοσειράς στους άξονες

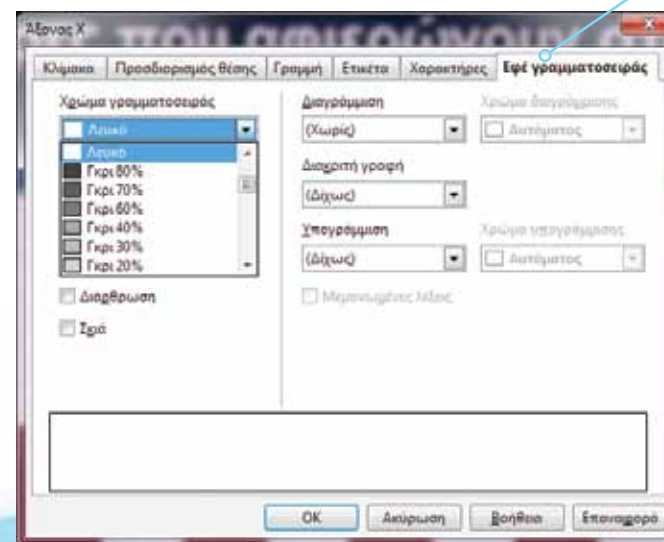
Για να είναι ευανάγνωστο το κείμενο που εμφανίζεται στους άξονες του διαγράμματος, είναι σημαντικό να αλλάξουμε το χρώμα του (εναλλακτικά μπορούμε να αλλάξουμε και το χρώμα του φόντου του διαγράμματος). Για να τροποποιήσουμε την εμφάνιση των πληροφοριών που εμφανίζονται στους άξονες, κάνουμε διπλό κλικ στο διάγραμμα ώστε να μεταφερθούμε στην οθόνη δημιουργίας/τροποποίησής του (εικόνα κάτω) και στη συνέχεια κάνουμε διπλό κλικ πάνω στον άξονα. Από το παράθυρο που εμφανίζεται (εικόνα κάτω δεξιά) επιλέγουμε ένα χρώμα για τη γραμματοσειρά του άξονα που επιλέξαμε.

Κάνουμε διπλό κλικ πάνω στο διάγραμμα για να το τροποποιήσουμε

Από το παράθυρο με τις επιλογές για τον άξονα X επιλέγουμε «Εφέ γραμματοσειράς». Από εδώ μπορούμε να τροποποιήσουμε το χρώμα που θα έχει η γραμματοσειρά μας



Κάνουμε διπλό κλικ στο κείμενο (ετικέτες) που βρίσκεται στον άξονα X του διαγράμματος, ώστε να παρουσιαστούν οι επιλογές εμφάνισής του



Εκτός από το χρώμα, μπορούμε να επιλέξουμε και το είδος, το στυλ και το μέγεθος της γραμματοσειράς

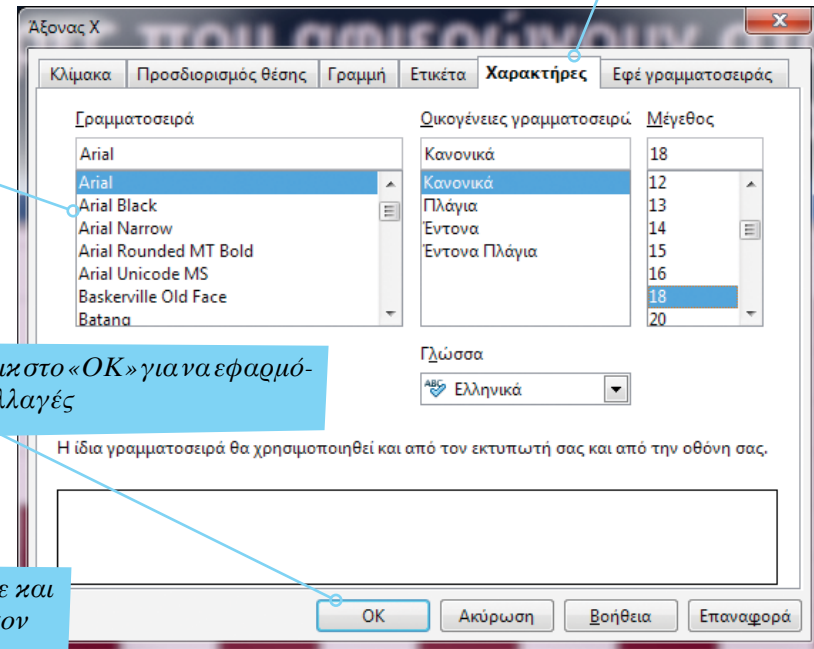
Τις επιλογές της γραμματοσειράς τις βρίσκουμε κάτω από το κουμπί «Χαρακτήρες»

Αλλαγή της γραμματοσειράς στους άξονες X και Ψ

Εκτός από το χρώμα, είναι απαραίτητο σε πολλές περιπτώσεις να τροποποιήσουμε το είδος αλλά και το μέγεθος της γραμματοσειράς. Οι αλλαγές μπορούν να γίνουν μέσω της επιλογής «Χαρακτήρες» του πλαισίου που εμφανίζεται με διπλό κλικ στον άξονα του X και στον άξονα του Ψ αντίστοιχα.

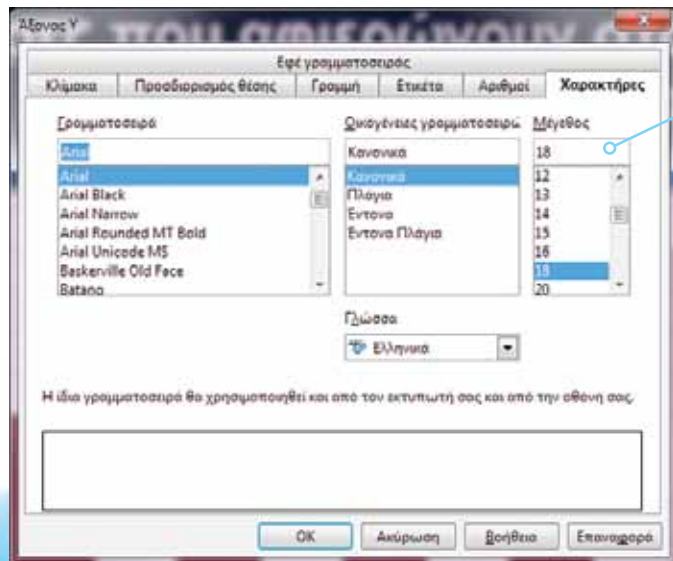
Κατά κανόνα, όσο πιο απλή είναι η γραμματοσειρά τόσο πιο ευανάγνωστο είναι το κείμενο που γράφουμε με αυτήν. Το κατάλληλο μέγεθος είναι σχετικό ανάλογα με την περίπτωση, όμως θα πρέπει να αποφεύγουμε τόσο τα υπερβολικά μεγάλα μεγέθη όσο και τα μικρά.

Κάνουμε κλικ στο «OK» για να εφαρμόσουμε τις αλλαγές

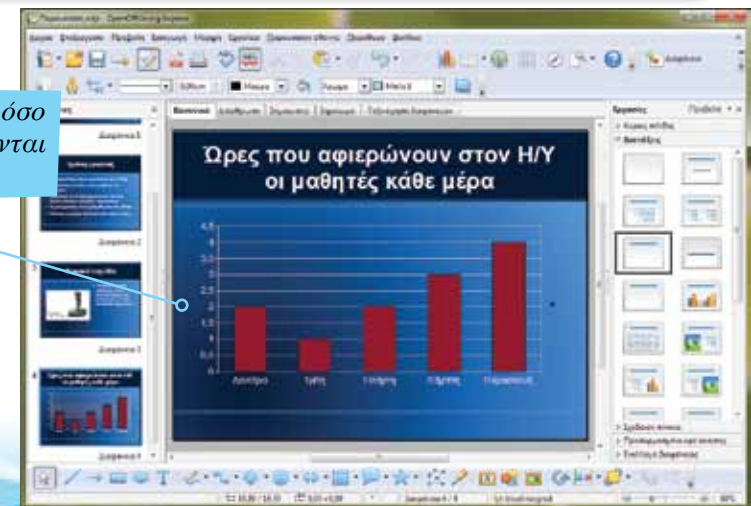


Η ίδια γραμματοσειρά θα χρησιμοποιηθεί και από τον εκτυπωτή σας και από την οθόνη σας.

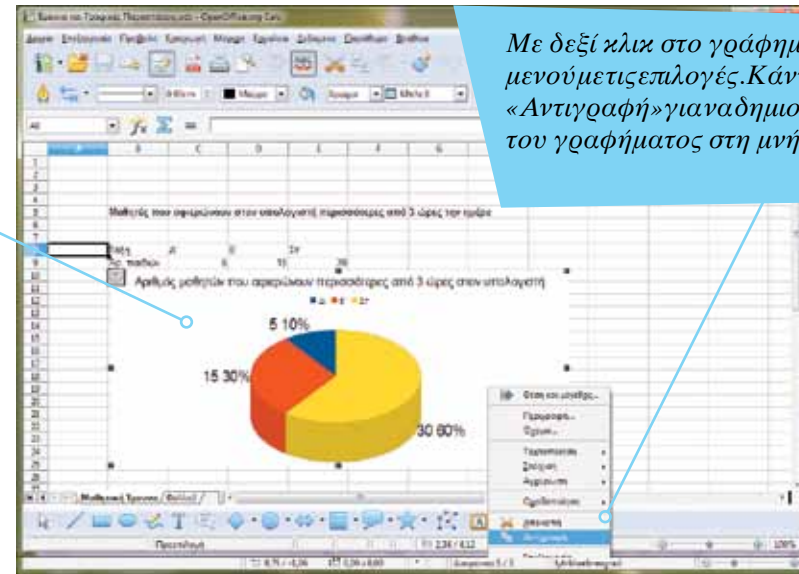
Με παρόμοιο τρόπο τροποποιούμε και την εμφάνιση των χαρακτήρων στον άξονα Ψ



Πλέον τόσο οι αριθμοί του άξονα Ψ όσο και οι ετικέτες στον άξονα X φαίνονται πολύ καλά



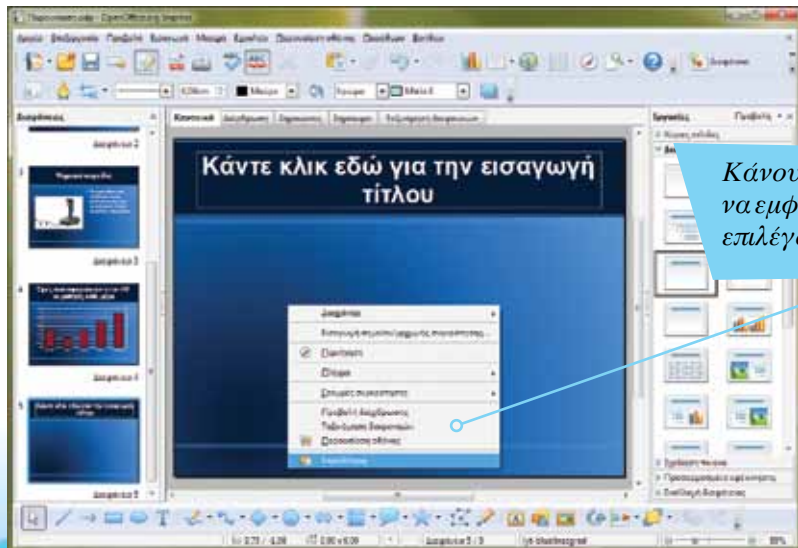
Η γραφική παράσταση αυτή έχει δημιουργηθεί στο Calc. Ανοίγουμε το υπολογιστικό φύλλο για να το επιλέξουμε



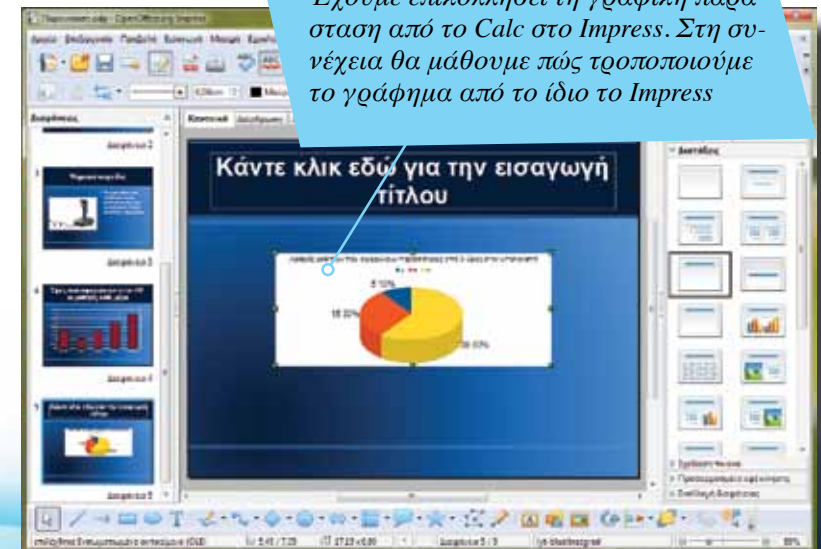
Με δεξί κλικ στο γράφημα εμφανίζεται το μενού με τις επιλογές. Κάντε κλικ στην επιλογή «Αντιγραφή» για να δημιουργηθεί αντίγραφο του γραφήματος στη μνήμη του υπολογιστή

Εισαγωγή γραφικής παράστασης από το Calc

Το Impress μας επιτρέπει να δημιουργήσουμε γραφικές παραστάσεις σχετικά εύκολα και γρήγορα. Αν όμως έχουμε ήδη έτοιμα τέτοια γραφήματα, μπορούμε να τα μεταφέρουμε από το ένα πρόγραμμα στο άλλο. Ανοίγουμε το υπολογιστικό φύλλο του Calc στο οποίο δημιουργήσαμε μια γραφική παράσταση. Στη συνέχεια το επιλέγουμε και το αντιγράφουμε, είτε μέσω του εργαλείου Αντιγραφής είτε μέσω του μενού που εμφανίζεται όταν κάνουμε δεξί κλικ με το ποντίκι πάνω στο γράφημα. Στη συνέχεια μέσα στη διαφάνεια του Impress κάνουμε και πάλι δεξί κλικ με το ποντίκι και από το μενού που εμφανίζεται επιλέγουμε «Επικόλληση».



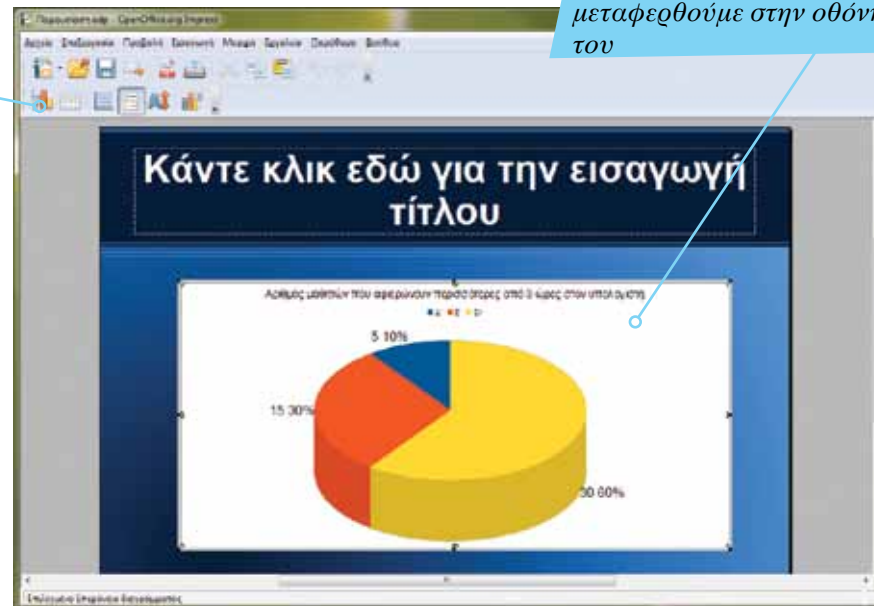
Κάνουμε δεξί κλικ στη διαφάνεια για να εμφανιστεί το μενού. Στη συνέχεια επιλέγουμε «Επικόλληση»



Έχουμε επικολλήσει τη γραφική παράσταση από το Calc στο Impress. Στη συνέχεια θα μάθουμε πώς τροποποιούμε το γράφημα από το ίδιο το Impress

Κάνουμε κλικ στην επιλογή αυτή για να αλλάξουμε τον τύπο του γραφήματος

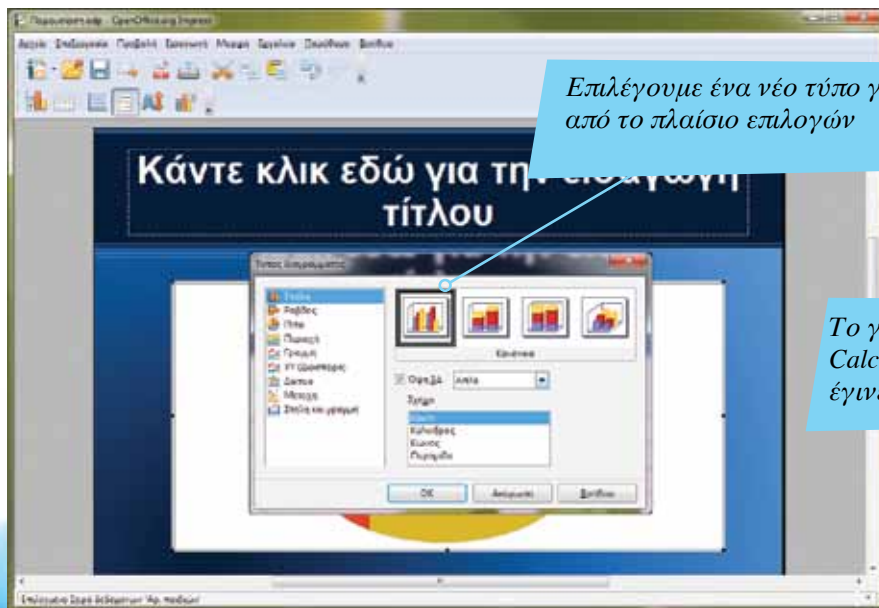
Κάνουμε διπλό κλικ στο γράφημα, ώστε να μεταφερθούμε στην οθόνη τροποποίησής του



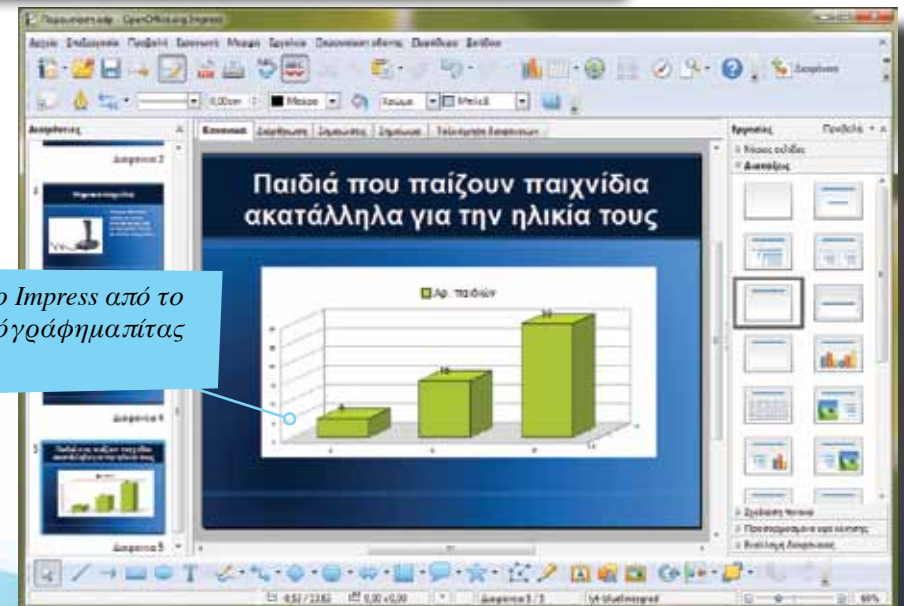
Τροποποίηση του γραφήματος στο Impress

Έχουμε τοποθετήσει στο Impress, μέσω Αντιγραφής και Επικόλλησης, ένα γράφημα που δημιουργήθηκε στο Calc. Παρόλο που δημιουργήθηκε σε άλλη εφαρμογή, μπορούμε να το τροποποιήσουμε όπως και τα γραφήματα /διαγράμματα του ίδιου του Impress. Κάνουμε διπλό κλικ πάνω του, ώστε να μεταφερθούμε στην οθόνη τροποποίησης του γραφήματος. Στη συνέχεια κάνουμε αλλαγές σύμφωνα με τις ανάγκες μας.

Επιλέγουμε ένα νέο τύπο γραφήματος από το πλαίσιο επιλογών



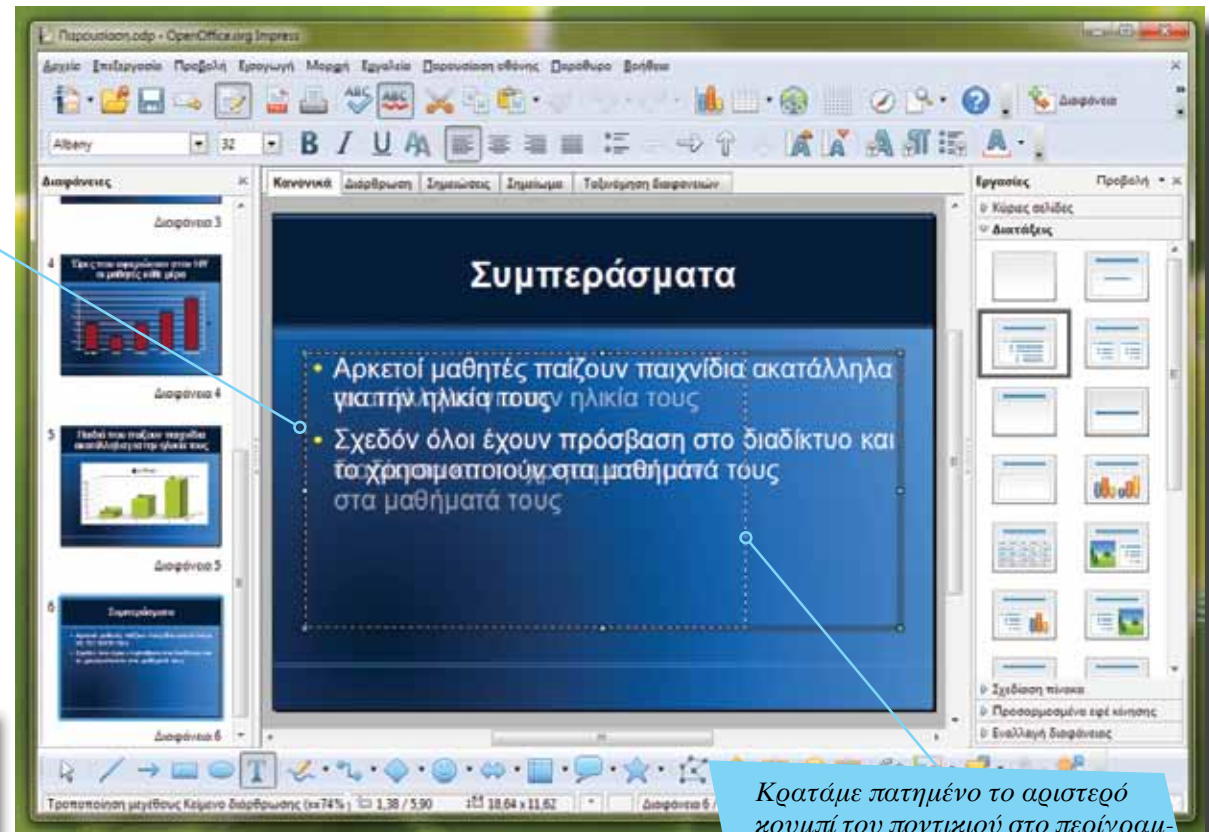
Το γράφημα που φέραμε στο Impress από το Calc έχει τροποποιηθεί και από γράφημα πίτας έγινε γράφημα ράβδων



Οι αλλαγές στο κείμενο είναι ορατές κατά τη διαδικασία αλλαγής του μεγέθους του πλαισίου κειμένου

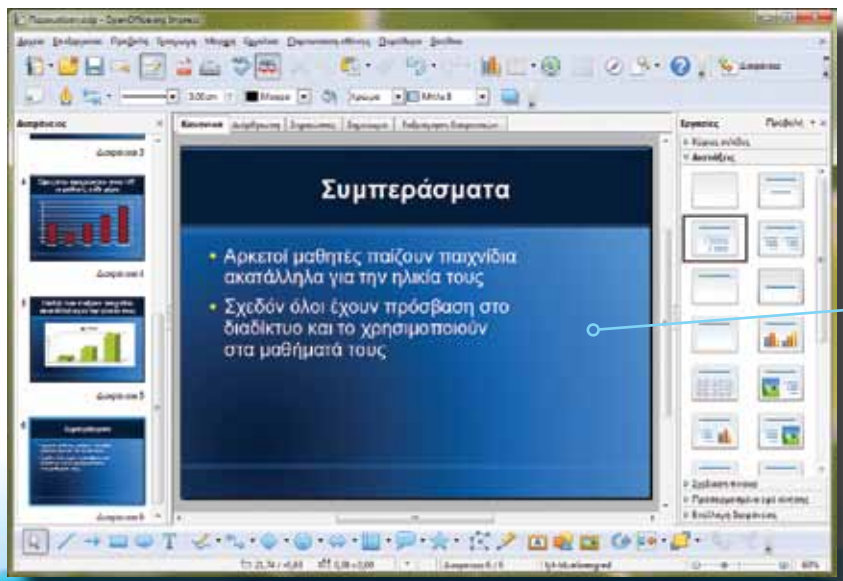
Αλλαγή μεγέθους πλαισίου κειμένου

Οι διατάξεις διαφανειών προσφέρουν μεγάλη ευελιξία ως προς το περιεχόμενο, αλλά και τις διαστάσεις των εικόνων, γραφημάτων και κειμένων. Αν θέλουμε να αναπροσαρμόσουμε ένα γραφικό ή ένα πλαίσιο κειμένου, κρατάμε το αριστερό κουμπί του ποντικιού πάνω στα σημεία που βρίσκονται στο περίγραμμά του και τραβάμε προς το εσωτερικό (του αντικειμένου) για να μειωθεί το μέγεθος, ή προς το εξωτερικό για να αυξηθεί το μέγεθός του.



Κρατάμε πατημένο το αριστερό κουμπί του ποντικιού στο περίγραμμα του κειμένου και τραβάμε προς τα αριστερά για να αλλάξει το μέγεθός του

Το πλαίσιο κειμένου έχει αλλάξει μέγεθος. Το περιεχόμενό του αναπροσαρμόζεται αυτόματα στο νέο μέγεθος και ανξάνονται οι γραμμές του κειμένου

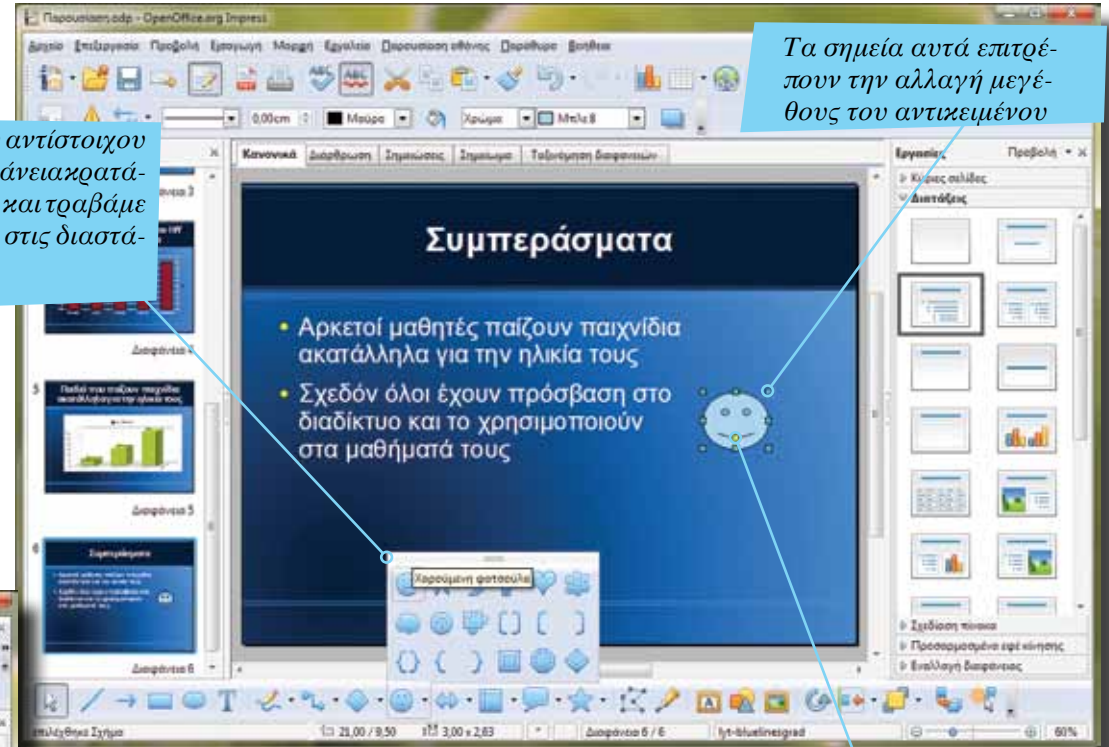


Επιλέγουμε ένα σχήμα μέσω του αντίστοιχου εργαλείου. Στη συνέχεια διαφάνεια κρατάμε το αριστερό κουνίπι πατημένο και τραβάμε ώστε να σχηματιστεί το μέγεθος στις διαστάσεις που θέλουμε

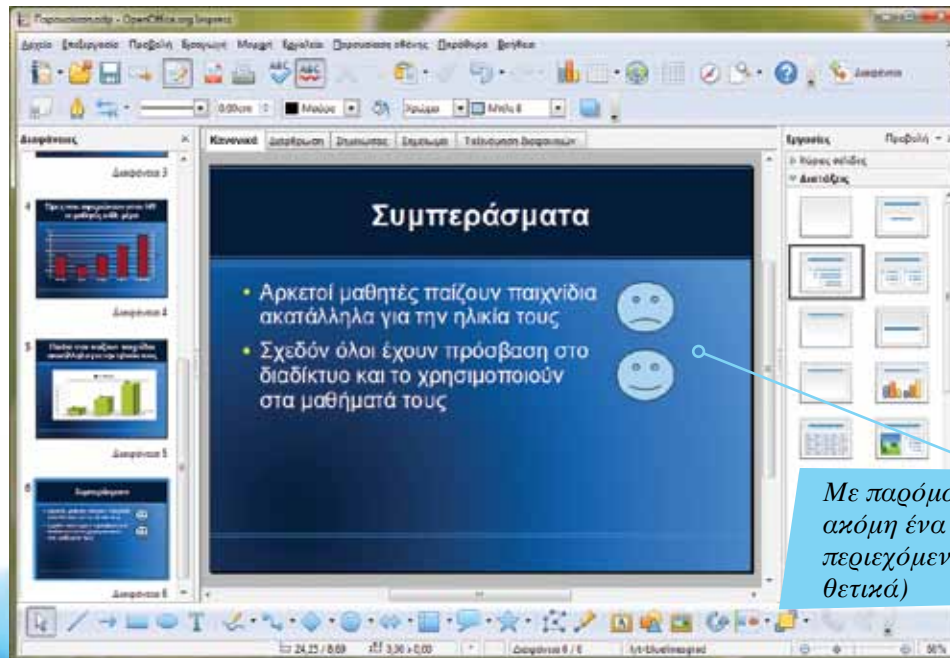
Τα σημεία αυτά επιτρέπουν την αλλαγή μεγέθους του αντικειμένου

Εισαγωγή σχήματος συμβόλων

Σε ορισμένες περιπτώσεις είναι χρήσιμο να γίνει αξιοποίηση έτοιμων σχημάτων (π.χ. πλαίσια κειμένου με μορφή σύννεφου, γελαστές φτσούλες κ.ά.). Το Impress και οι υπόλοιπες εφαρμογές του OpenOffice έχουν τέτοια σχήματα, τα οποία μπορείτε να επιλέξετε από το αντίστοιχο εργαλείο της γραμμής σχεδιασμού (εικόνα δεξιά). Μπορείτε να αλλάξετε το μέγεθος τους κατά βούληση, όπως επίσης και το περίγραμμα, αλλά και τα χρώματά τους.



Για να τροποποιήσουμε το αντικείμενο, κρατάμε το αριστερό κουνίπι του ποντικιού στον κύκλο κέντρο και τραβάμε προς τα πάνω – το προσωπάκι από χαρούμενο θα εμφανίζεται λυπημένο



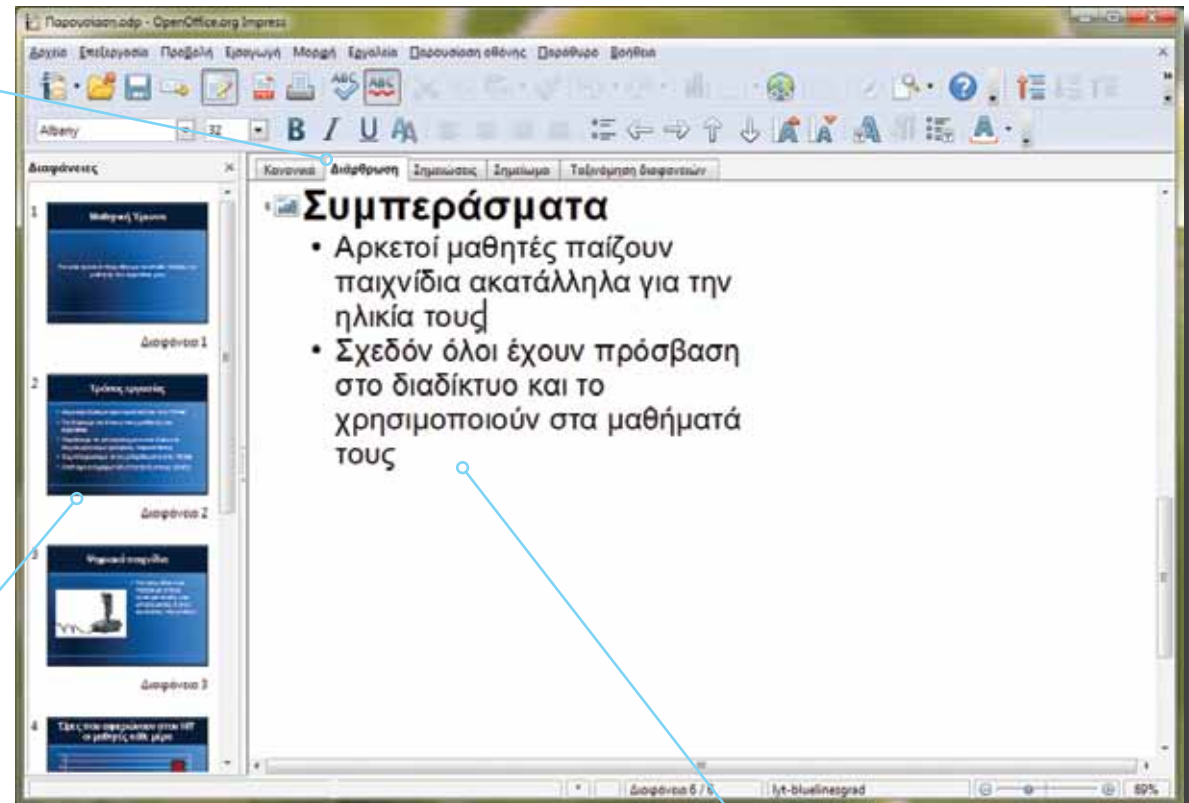
Με παρόμοιο τρόπο προσθέτουμε ακόμη ένα σχήμα για να τονίσουμε το περιεχόμενο του κειμένου (αρνητικά ή θετικά)

Για να εμφανιστεί διάθροση διαφάνειας, κάνουμε κλικ στο κουμπί αυτό

Προβολές διαφανειών – Προβολή διάρθρωσης

Στα παραδείγματα των προηγούμενων σελίδων, εργαζόμαστε με κανονική προβολή διαφανειών—στο μεγαλύτερο μέρος του παραθύρου του Impress εμφανίζεται η διαφάνεια όπως ακριβώς είναι, δηλαδή με φόντο, εικόνες και κείμενα (όπου υπάρχουν). Μπορούμε όμως να εργαζόμαστε και με διαφορετικές προβολές.

Στην προβολή διάρθρωσης εμφανίζεται το περιεχόμενο της διαφάνειας σε μορφή κειμένου. Μπορούμε να προσθέσουμε ή να αφαιρέσουμε κείμενο, καθώς και να το επεξεργαστούμε κανονικά (αλλαγή χρώματος, στοίχισης, προβολή κουκκίδας κ.ά.). Μπορούμε να ελέγχουμε το τελικό αποτέλεσμα από την προεπισκόπηση διαφανειών, στο πλαίσιο αριστερά.



Μπορούμε να ελέγχουμε τις αλλαγές στο κείμενο από την προεπισκόπηση διαφανειών

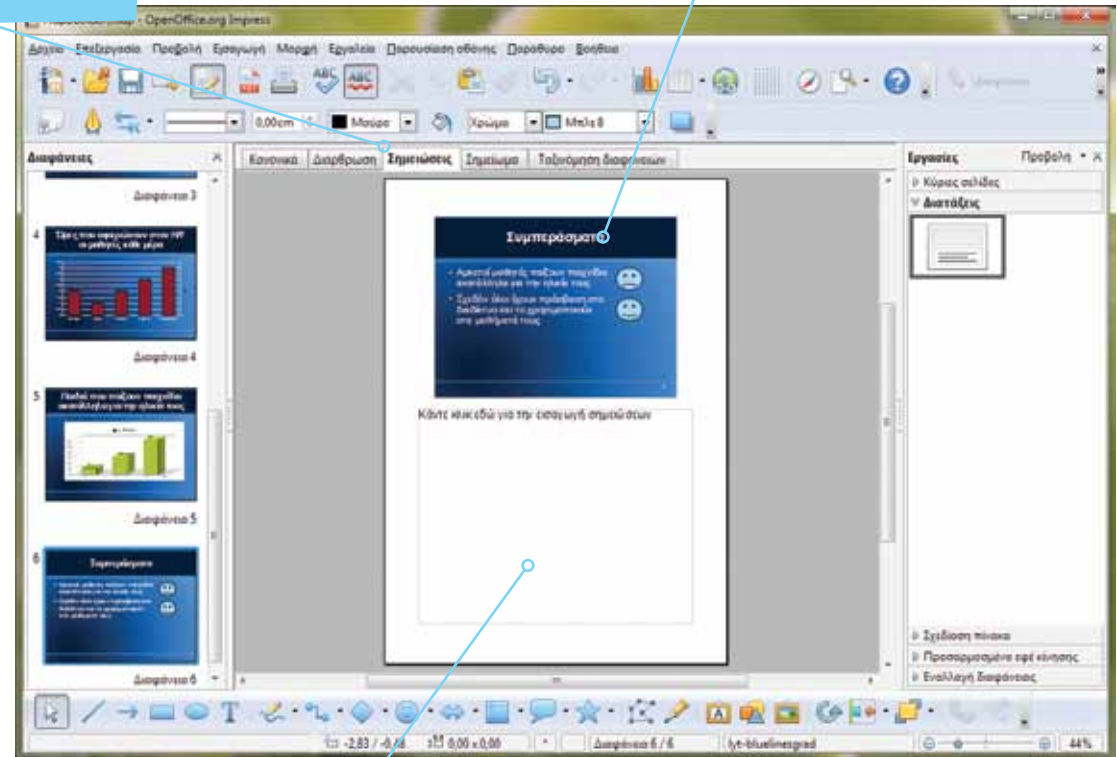
Μπορούμε να κάνουμε αλλαγές στο περιεχόμενο του κειμένου της διαφάνειας απευθείας από την προβολή αυτή

Για να προσθέσουμε σημειώσεις σε μια διαφάνεια, κάνουμε κλικ στο κουμπί αυτό

Στο πάνω μέρος εμφανίζεται η προεπισκόπηση της διαφάνειας στην οποία θα προσθέσουμε σημειώσεις

Προβολή σημειώσεων

Μια καλή παρουσίαση απαιτεί και την κατάλληλη προετοιμασία από τον παρουσιαστή της. Στο κείμενο της διαφάνειας (όπου υπάρχει) προβάλλονται μόνο συγκεκριμένες πληροφορίες ή και απλά στοιχεία (π.χ. αριθμός που δείχνει τον πληθυσμό του πλανήτη, γενικό συμπέρασμα από μια έρευνα). Για να μπορεί ο παρουσιαστής να δώσει περισσότερες, ή και συγκεκριμένες πληροφορίες, μπορεί να γράψει σημειώσεις κάτω από κάθε διαφάνεια. Οι σημειώσεις αυτές μπορούν να έχουν μεγάλη έκταση, όμως δεν προβάλλονται στο ακροατήριο που θα παρακολουθήσει την παρουσίαση. Υπάρχουν εκεί για να εξυπηρετούν την προετοιμασία του παρουσιαστή και να του δίνουν περισσότερες πληροφορίες για θέματα που ίσως δε θα μπορούσε να απομνημονεύσει (π.χ. αναφορές σε ονόματα, ημερομηνίες, περισσότερες πληροφορίες για ένα θέμα κ.λπ.).



Οι σημειώσεις αυτές δε θα είναι ορατές στο ακροατήριο στο οποίο θα προβάλλεται η παρουσίαση

Με το κουμπί αυτό εμφανίζουμε τις διαφάνειες σε μικρογραφία για την ευκολότερη ταξινόμησή τους

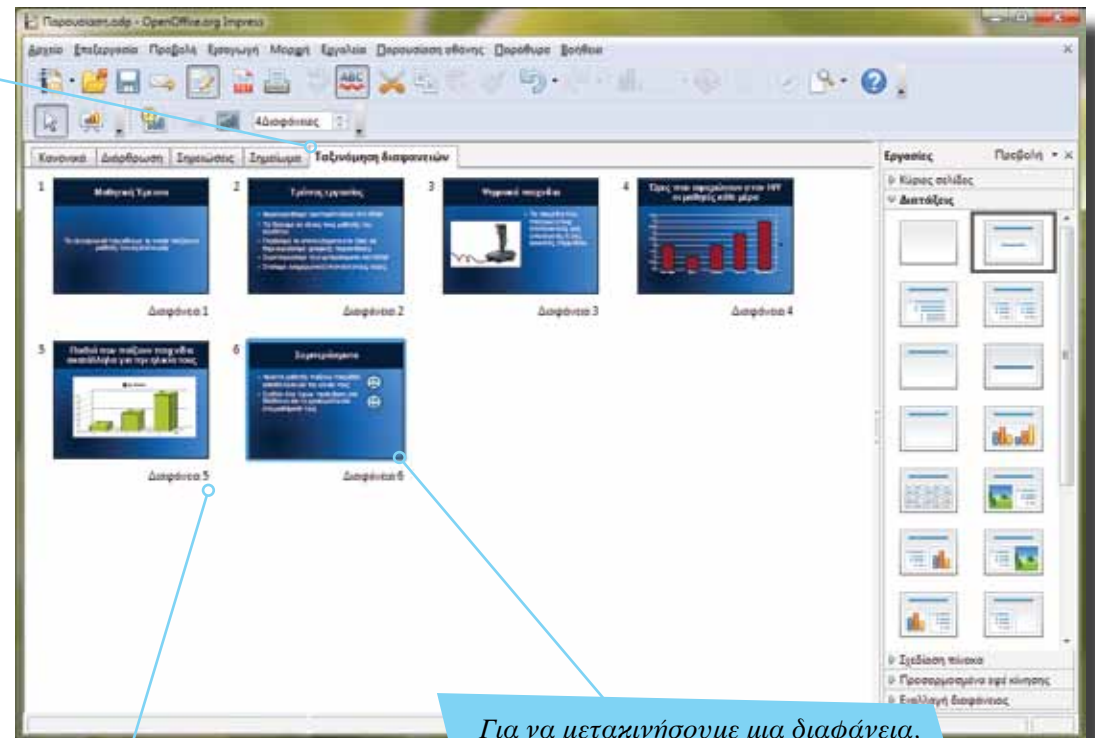
Ταξινόμηση διαφανειών

Όταν επιλέξουμε «Ταξινόμηση διαφανειών» (εικόνα δεξιά), τότε όλες οι διαφάνειες της παρουσίασής μας εμφανίζονται σε μικρογραφία (προεπισκόπηση) και στη σειρά με την οποία τις έχουμε δημιουργήσει. Η προβολή αυτή είναι πολύ σημαντική, μιας και βλέπουμε όλες τις διαφάνειές μας ώστε να σιγουρευτούμε πως υπάρχει ομοιομορφία, να εντοπίσουμε ατέλειες που ίσως υπάρχουν (π.χ. προβλήματα με τα χρώματα), αλλά και να αλλάξουμε τη θέση των διαφανειών.

Πολύ συχνά θα θέλουμε να μετακινήσουμε μια διαφάνεια από μια θέση σε μια άλλη, ώστε να αλλάξει και η σειρά προβολής της. Αυτό μπορεί να γίνει πολύ εύκολα με τη μέθοδο drag and drop – κρατάμε το ποντίκι πατημένο πάνω σε μια διαφάνεια και τη μετακινούμε σε μια νέα θέση.

Μετονομασία διαφανειών

Με δεξί κλικ του ποντικιού πάνω σε συγκεκριμένη διαφάνεια εμφανίζεται το μενού με το οποίο μπορούμε να διαγράψουμε, να αντιγράψουμε ή και να μετονομάσουμε μια διαφάνεια. Οι ονομασίες είναι χρήσιμες, μιας και έτσι μπορούμε να γνωρίζουμε τι αντιπροσωπεύει η κάθε διαφάνεια.



Για να μετακινήσουμε μια διαφάνεια, κρατάμε το αριστερό κουμπί του ποντικιού πατημένο πάνω της και στη συνέχεια την «τραβάμε» σε μια νέα θέση

Κάθε διαφάνεια ονομάζεται αυτόματα από το Impress, σύμφωνα με τη θέση της. Με δεξί κλικ πάνω της εμφανίζεται το μενού και η επιλογή «Μετονομασία σελίδας». Με την επιλογή αυτή μπορούμε να μετονομάσουμε μια διαφάνεια

Κάθε φορά που επιλέγουμε ένα εφέ εμφανίζεται η προεπισκόπηση του στη διαφάνεια

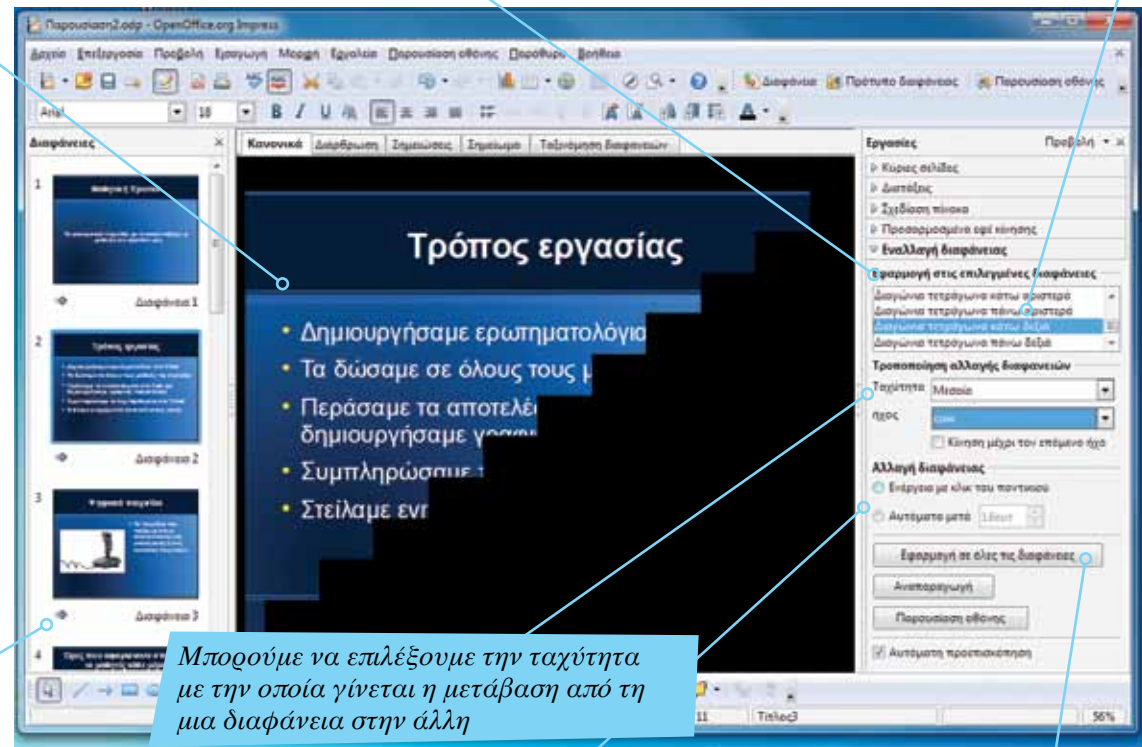
Για να εμφανιστούν οι επιλογές των εφέ εναλλαγής διαφάνειας, κάνουμε κλικ στο κουμπί αυτό

Από εδώ μπορούμε να επιλέξουμε ένα εφέ εναλλαγής διαφάνειας

Εφέ εναλλαγής διαφάνειας (transitions)

Αν θέλουμε η παρουσίασή μας να είναι πιο εντυπωσιακή, μπορούμε να εφαρμόσουμε εφέ εναλλαγής στις διαφάνειες. Τα εφέ κάνουν την εναλλαγή των διαφανειών να φαίνεται εντυπωσιακή, όμως είναι σημαντικό να προσέξουμε ώστε να μην κουράσουμε το ακροατήριο. Κάθε φορά που επιλέγουμε ένα εφέ, αυτό εφαρμόζεται στη διαφάνεια. Με το κουμπί «Εφαρμογή σε όλες τις διαφάνειες» γίνεται εφαρμογή του επιλεγμένου εφέ σε όλη την παρουσίαση.

Κατά τη μετάβαση από μια διαφάνεια σε μια άλλη, μπορούμε να επιλέξουμε να ακούγεται και κάποιος ήχος. Η επιλογή αυτή γίνεται από το αντίστοιχο πλαίσιο «ήχος» (εικόνα δεξιά). Το Impress διαθέτει προεγκατεστημένους ήχους, μπορούμε όμως να επιλέξουμε και δικά μας αρχεία.



Μπορούμε να επιλέξουμε την ταχύτητα με την οποία γίνεται η μετάβαση από τη μια διαφάνεια στην άλλη

Το σύμβολο αυτό δείχνει πως έχει εφαρμοστεί εφέ εναλλαγής στη συγκεκριμένη διαφάνεια

Από εδώ επιλέγουμε κατά πόσο η αλλαγή της διαφάνειας θα γίνεται με το πάτημα του κουμπιού ή αυτόματα μετά από κάποιο χρονικό διάστημα που ορίζουμε εδώ (σε δευτερόλεπτα)

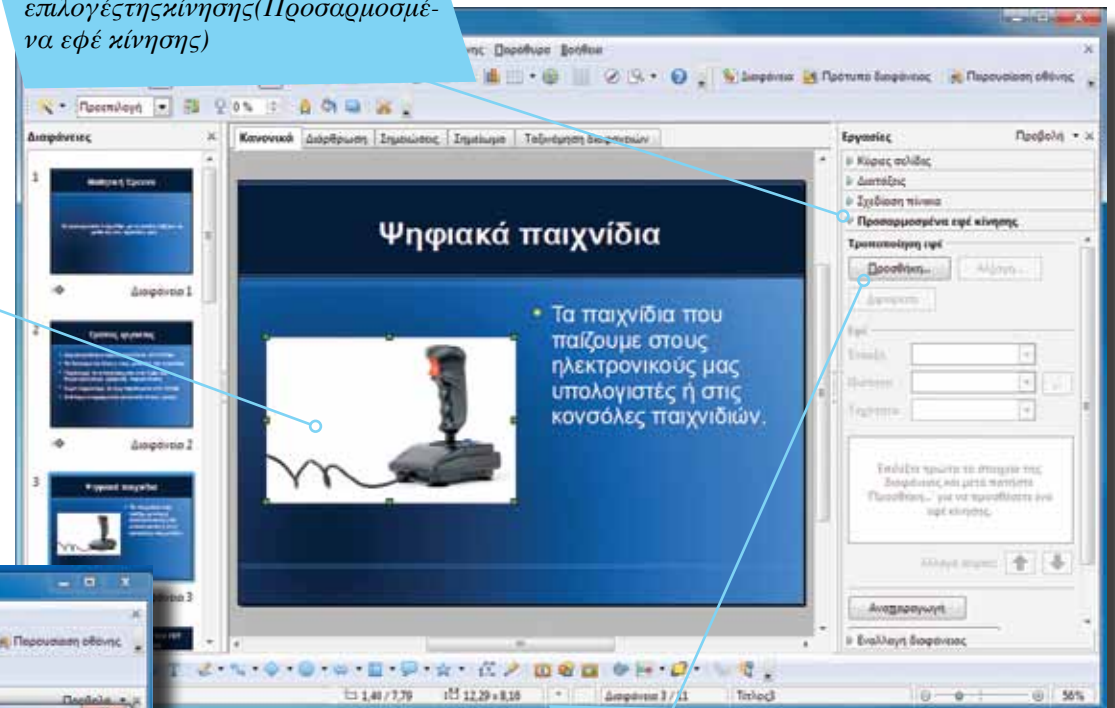
Με το κουμπί αυτό το επιλεγμένο εφέ εφαρμόζεται σε όλες τις διαφάνειες

Για να προσθέσουμε κίνηση, θα πρέπει πρώτα να επιλέξουμε το αντικείμενο στο οποίο θα την εφαρμόσουμε

Με το κουμπί αυτό εμφανίζουμε τις επιλογές της κίνησης (Προσαρμοσμένα εφέ κίνησης)

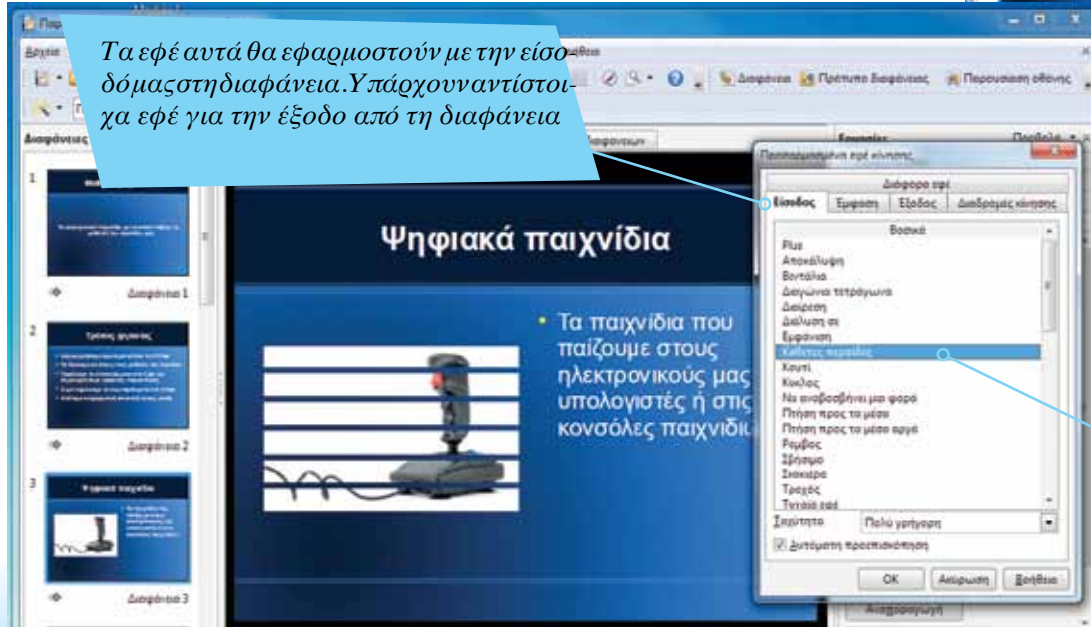
Προσαρμοσμένα εφέ κίνησης

Μπορούμε να εφαρμόσουμε εφέ κίνησης σε όλα τα αντικείμενα (εικόνα, πλαίσια κειμένου) μιας διαφάνειας. Κάνουμε κλικ στην επιλογή «Προσαρμοσμένα εφέ κίνησης» (εικόνα δεξιά) ώστε να εμφανιστούν οι επιλογές. Στη συνέχεια επιλέγουμε το αντικείμενο στο οποίο θα εφαρμόσουμε το εφέ και κάνουμε κλικ στο κουμπί «Προσθήκη» για να εμφανιστούν οι επιλογές κίνησης. Κίνηση μπορούμε να έχουμε κατά την είσοδο στη διαφάνεια, αλλά και κατά την έξοδο από αυτήν.



Αφού επιλέξουμε το αντικείμενο στο οποίο θα δώσουμε κίνηση, κάνουμε κλικ στο κουμπί «Προσθήκη» για να εμφανιστούν οι επιλογές

Τα εφέ αυτά θα εφαρμοστούν με την είσοδο μας στη διαφάνεια. Υπάρχουν αντίστοιχα εφέ για την έξοδο από τη διαφάνεια



Από τις επιλογές που εμφανίζονται κάνουμε κλικ στο εφέ που μας ενδιαφέρει. Η προεπισκόπηση του εμφανίζεται στη διαφάνεια

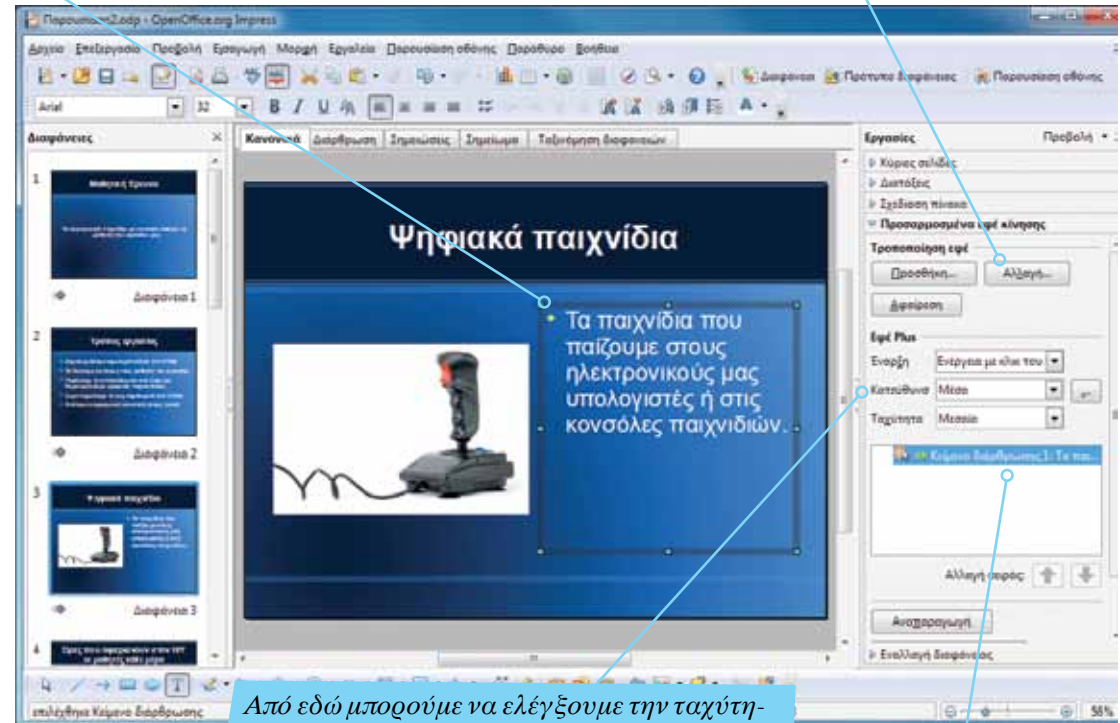
Κίνηση μπορούμε να έχουμε και σε πλαίσια κειμένου, όχι μόνο σε γραφικά

Με το κουμπί αυτό μπορούμε να τροποποιήσουμε το εφέ της κίνησης για το επιλεγμένο αντικείμενο

Επιλογές εφέ κίνησης

Αφού προσθέσουμε ένα εφέ κίνησης σε αντικείμενο, μπορούμε να επιλέξουμε την ταχύτητα με την οποία κινείται, την κατεύθυνση της κίνησης, καθώς και τον τρόπο έναρξης της. Η τελευταία επιλογή είναι ιδιαίτερα χρήσιμη, μιας και –ειδικά στην περίπτωση του κειμένου με κουκκίδες– μπορεί να θέλουμε να προβάλλονται συγκεκριμένες πληροφορίες με το πάτημα του κουμπιού του ποντικιού και με συγκεκριμένη σειρά. Έτσι, αν έχουμε ένα πλαίσιο κειμένου με 5 κουκκίδες, με την είσοδο στη διαφάνεια μπορεί να εμφανίζεται μόνο η πρώτη γραμμή (ή καμία) και οι υπόλοιπες να εμφανίζονται διαδοχικά με το ποντίκι.

Είναι καλό να περιορίζουμε την κίνηση των αντικειμένων μόνο σε ό,τι εμείς θεωρούμε απόλυτα απαραίτητο. Αν δώσουμε κίνηση σε όλα τα αντικείμενα μιας παρουσίασης, τότε ίσως να γίνει πολύ κουραστική για το ακροατήριό μας.



Από εδώ μπορούμε να ελέγξουμε την ταχύτητα, την κατεύθυνση καθώς και τον τρόπο έναρξης της κίνησης (αυτόματα ή με το πάτημα του ποντικιού)

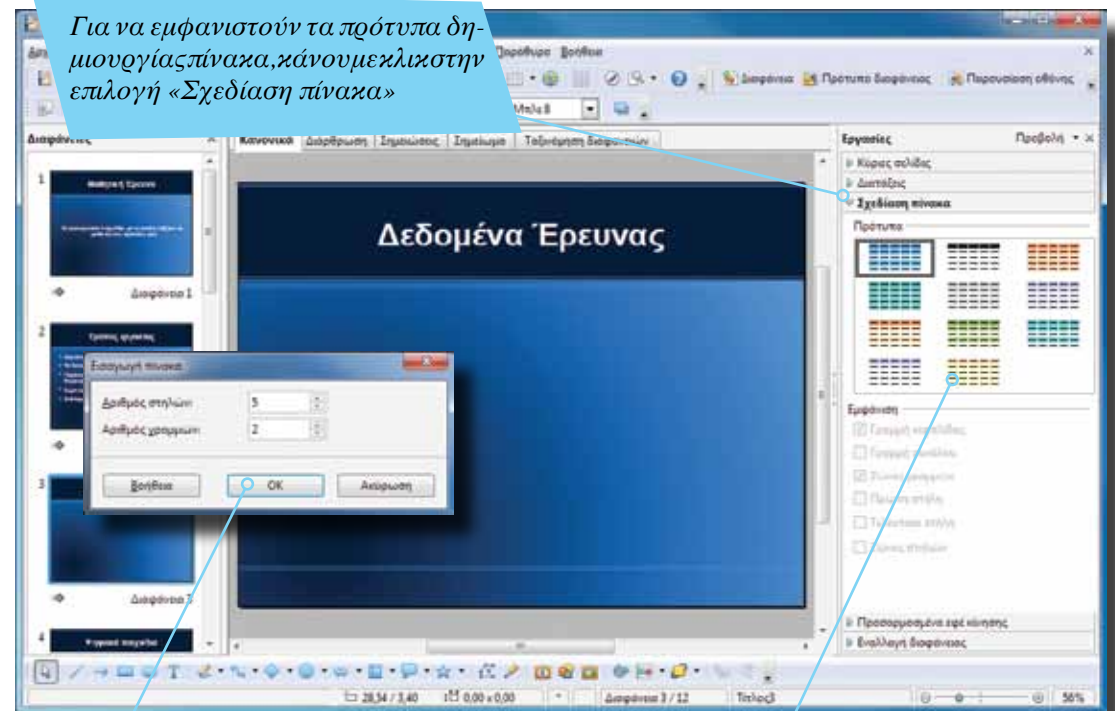
Στο πλαίσιο αυτό εμφανίζεται το είδος της κίνησης και το όνομα του αντικειμένου στο οποίο την εφαρμόσαμε

Δημιουργία πίνακα στη διαφάνεια

Το Impress περιλαμβάνει επιλογές για αυτόματη δημιουργία εντυπωσιακών πινάκων. Κάνουμε κλικ στην επιλογή «Σχεδίαση πίνακα» για να επιλέξουμε ένα πρότυπο και να το ενσωματώσουμε στην τρέχουσα διαφάνεια.

Με τις επιλογές αυτές μπορούμε να διαμορφώσουμε την εμφάνιση του πίνακα. Μπορούμε επίσης να προσθέσουμε ή να διαγράψουμε γραμμές και στήλες

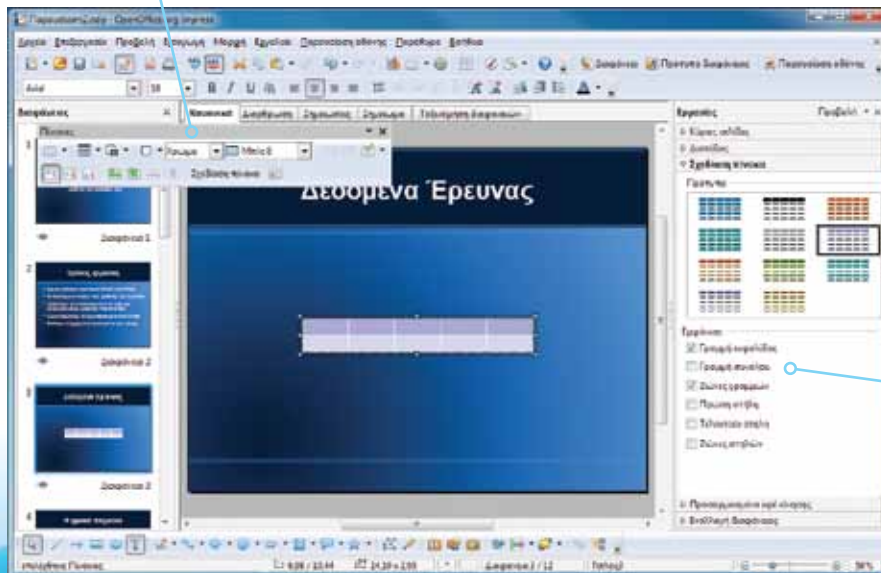
Για να εμφανιστούν τα πρότυπα δημιουργίας πίνακα, κάνουμε κλικ στην επιλογή «Σχεδίαση πίνακα»



Με την επιλογή ενός προτύπου, εμφανίζεται πλαίσιο διαλόγου στο οποίο εισάγουμε τον αριθμό γραμμών και στηλών του πίνακα που θα δημιουργηθεί

Αν θέλουμε να εφαρμόσουμε ένα πρότυπο, κάνουμε κλικ πάνω του για να το επιλέξουμε

Από εδώ επιλέγουμε τα στοιχεία που θα εμφανίζονται ή όχι στον πίνακα

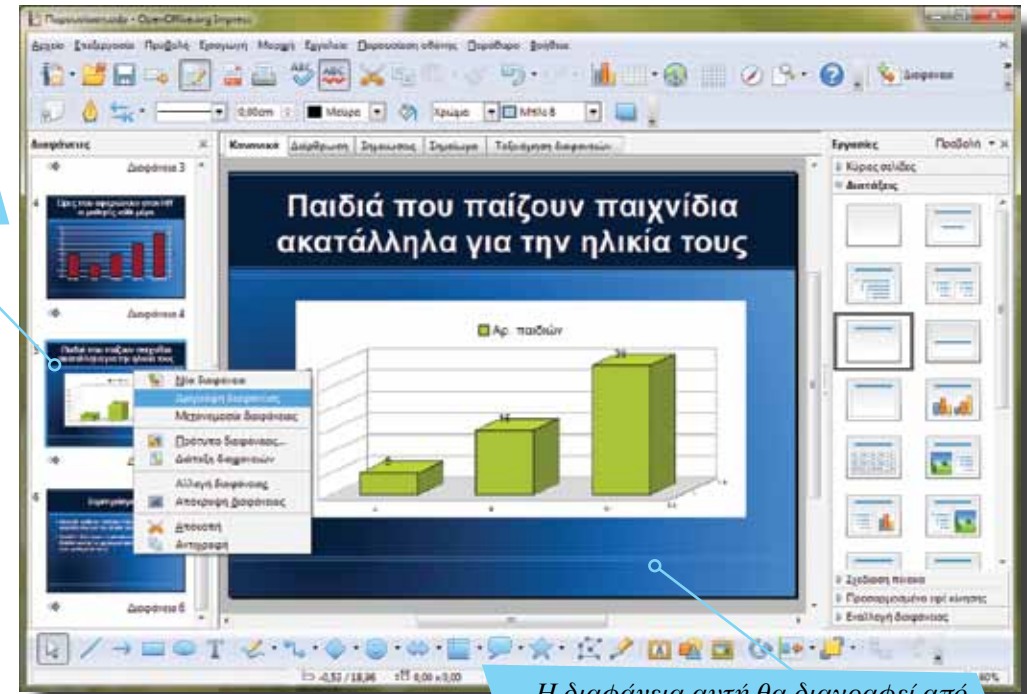


Με δεξί κλικ του ποντικιού στη διαφάνεια εμφανίζεται το μενού με τις επιλογές. Κάνουμε κλικ στο «Διαγραφή διαφάνειας» για να τη διαγράψουμε από την παρουσίαση

Διαγραφή διαφάνειας

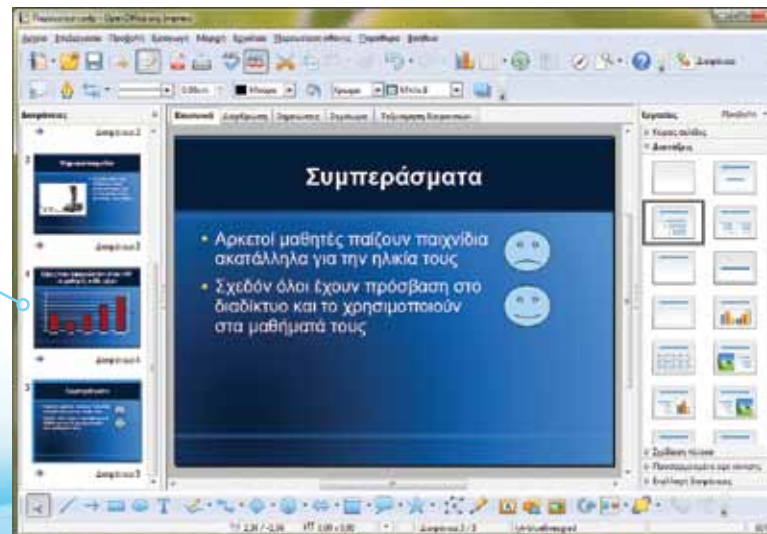
Δεν είναι καθόλου ασυνήθιστο να διαγράψουμε διαφάνειες από την παρουσίαση, είτε επειδή οι πληροφορίες που παρουσιάζουμε δεν είναι πλέον χρήσιμες είτε επειδή έχουμε υπερβεί τον αριθμό των διαφανειών που επιτρέπεται να δείξουμε (όπου υπάρχει τέτοιος περιορισμός).

Ένας τρόπος για διαγραφή μιας διαφάνειας βρίσκεται στην αντίστοιχη επιλογή του μενού που εμφανίζεται όταν κάνουμε δεξί κλικ με το ποντίκι στην προεπισκόπησης της. Εναλλακτικά, μπορούμε να χρησιμοποιήσουμε την επιλογή «Διαγραφή διαφάνειας» από το μενού Επεξεργασία.



Η διαφάνεια αυτή θα διαγραφεί από την παρουσίασή μας

Με παρόμοιο τρόπο μπορούμε να διαγράψουμε και άλλες διαφάνειες από την παρουσίασή μας

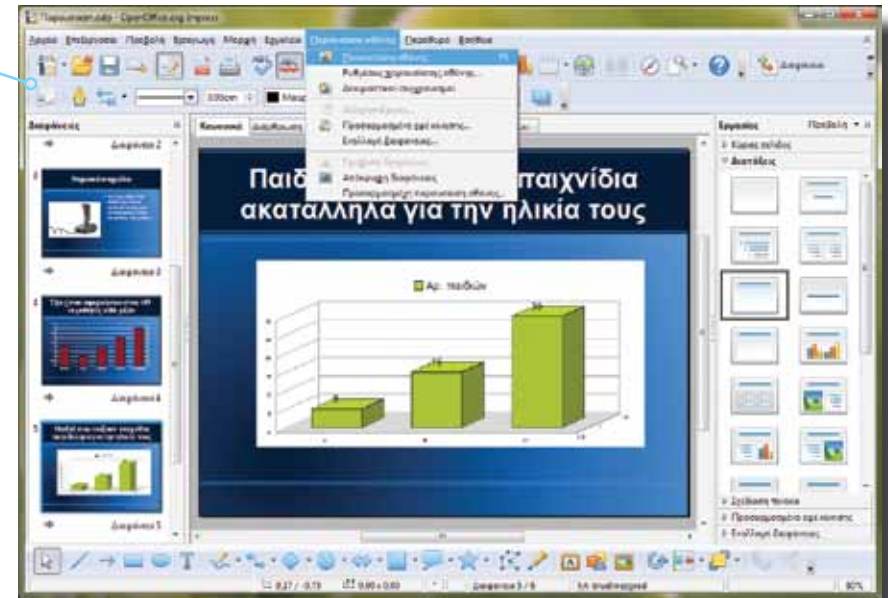


Για να γίνει η προβολή, επιλέγουμε «Παρουσίαση οθόνης». Εναλλακτικά, μπορούμε να πατήσουμε το πλήκτρο F5 του πληκτρολογίου μας

Προβολή παρουσίασης

Το πλέον σημαντικό μέρος της εργασίας με το Impress είναι η στιγμή της προβολής της παρουσίασης. Η προβολή μπορεί να γίνει (δοκιμαστικά) στην οθόνη του υπολογιστή μας, όμως στις περισσότερες περιπτώσεις θα γίνει με τη χρήση βιντεοπροβολέα σε κοινό. Για να γίνει η παρουσίαση είτε θα επιλέξουμε «Παρουσίαση οθόνης» από το αντίστοιχο μενού είτε θα πατήσουμε το πλήκτρο F5 του πληκτρολογίου μας.

Για να διακοπεί η προβολή, μπορούμε να πατήσουμε το πλήκτρο Esc (Escape) του πληκτρολογίου μας.



Η παρουσίαση έτσι όπως θα προβάλεται στην οθόνη του υπολογιστή ή μέσω του βιντεοπροβολέα

Τρόπος εργασίας

- Δημιουργήσαμε ερωτηματολόγια στο Writer
- Τα δώσαμε σε όλους τους μαθητές του σχολείου
- Περάσαμε τα αποτελέσματα στο Calc και δημιουργήσαμε γραφικές παραστάσεις
- Συμπληρώσαμε τα συμπεράσματα στο Writer
- Στείλαμε ενημερωτική επιστολή στους γονείς

Η μετάβαση από μια διαφάνεια σε άλλη συνήθως γίνεται με το αριστερό κουμπί του ποντικιού

Η διαφάνεια αυτή λειτουργεί ως εισαγωγική για το παιχνίδι. Δίνουμε τον τίτλο και (ίσως) μια σύντομη εισαγωγή

Για την εισαγωγική αυτή (στο παιχνίδι) διαφάνεια επιλέγουμε διάταξη με τίτλο στο πάνω μέρος και στο κέντρο

Δημιουργία διαδραστικού παιχνιδιού γνώσεων

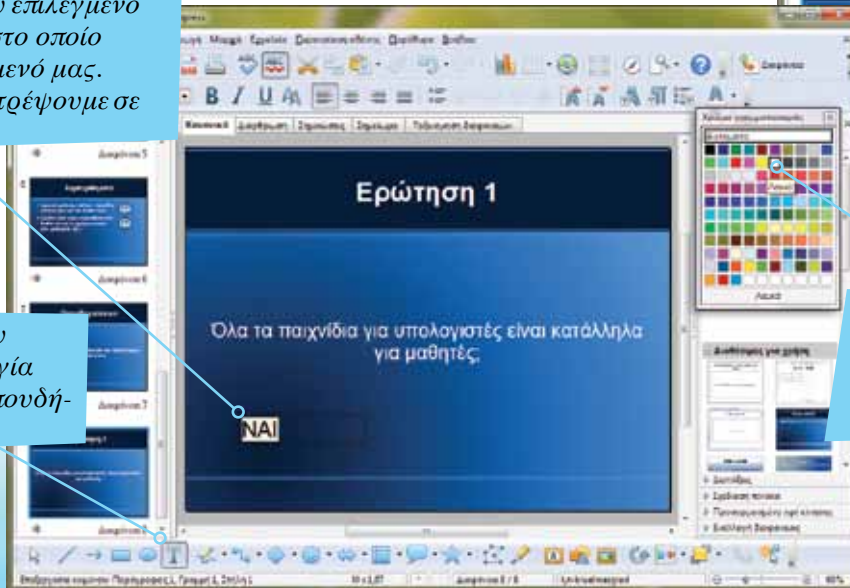
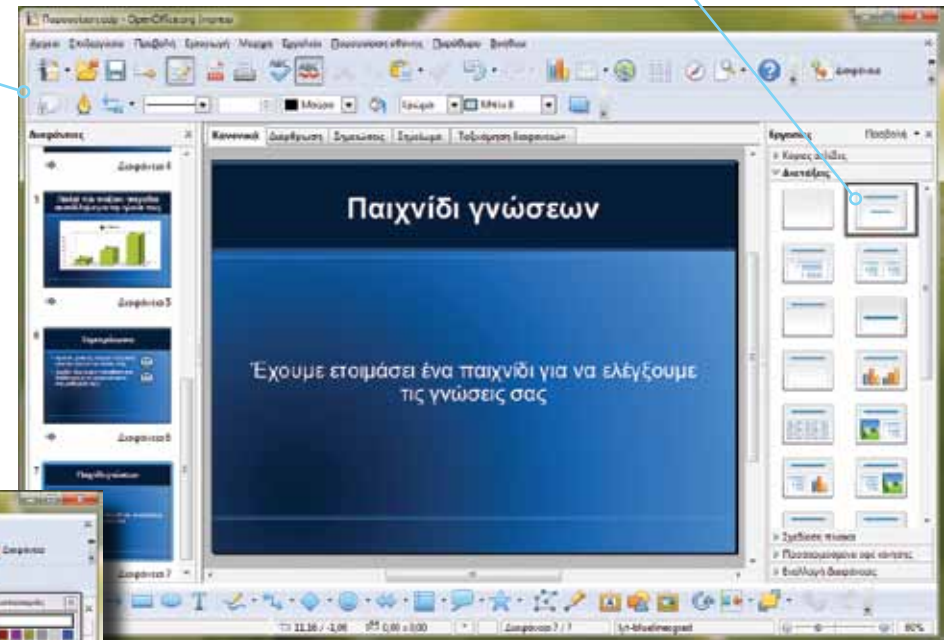
Το Impress επιτρέπει τη δημιουργία απλών διαδραστικών εφαρμογών, μέσω της δημιουργίας κουμπιών. Οποιοδήποτε αντικείμενο που τοποθετούμε στην οθόνη μπορεί να μετατραπεί σε κουμπί.

Για τη δημιουργία ενός απλού παιχνιδιού, δημιουργούμε μια σειρά από διαφάνειες και στη συνέχεια τοποθετούμε κείμενο (ή εικόνες) που θα χρησιμεύσουν ως κουμπιά. Στις επόμενες σελίδες θα γνωρίσουμε βήμα βήμα τη διαδικασία αυτή.

Με το εργαλείο κείμενου επιλεγμένο δημιουργούμε πλαίσιο στο οποίο πληκτρολογούμε το κείμενό μας. Στη συνέχεια θα το μετατρέψουμε σε κουμπί

Το εργαλείο κείμενου επιτρέπει τη δημιουργία πλαισίων κείμενου οπουδήποτε στη διαφάνεια

Έχουμε σκούρο φόντο, έτσι είναι απαραίτητο να επιλέξουμε ένα ανοικτό χρώμα (το λευκό είναι το ιδανικό τις περισσότερες φορές)



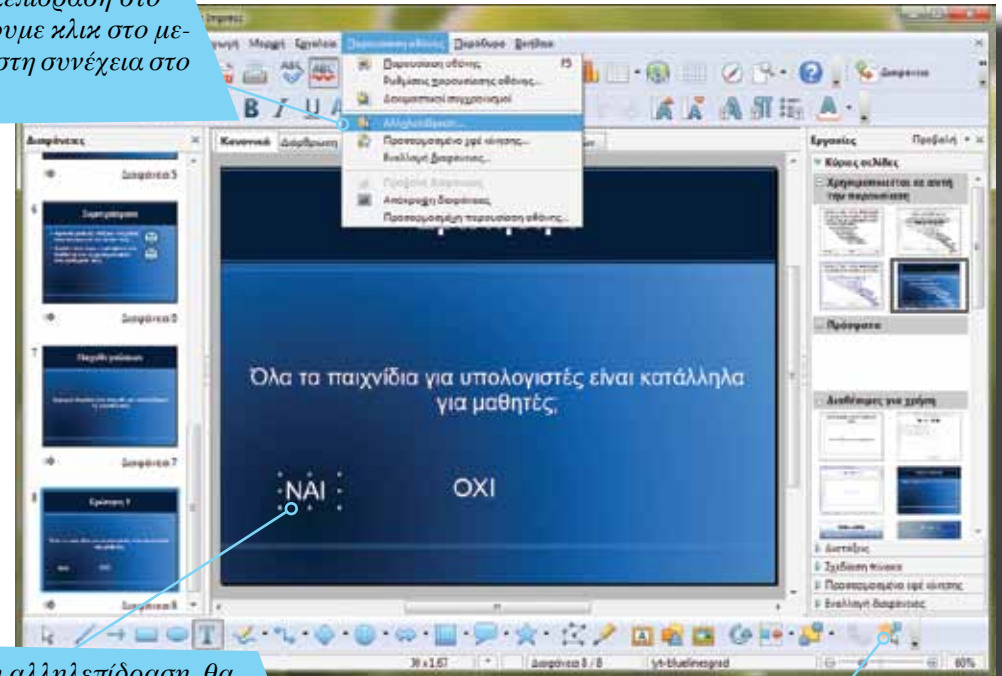
Για να «προσθέσουμε» αλληλεπίδραση στο επιλεγμένο αντικείμενο, κάνουμε κλικ στο μενού Παρουσίαση οθόνης και στη συνέχεια στο «Αλληλεπίδραση»

Εφαρμογή λειτουργίας αλληλεπίδρασης

Για να μπορεί ένα αντικείμενο (πλαίσιο κειμένου, γραφικό κ.λπ.) να «αποκτήσει» αλληλεπίδραση, θα πρέπει πρώτα να το επιλέξουμε. Στη συνέχεια κάνουμε κλικ στο αντίστοιχο εργαλείο από τη γραμμή σχεδιασμού (εικόνα δεξιά) ή στην επιλογή «Αλληλεπίδραση» του μενού Παρουσίαση οθόνης.

Από το πλαίσιο που εμφανίζεται επιλέγουμε την ενέργεια που θέλουμε να εκτελεί το αντικείμενο. Αν θέλουμε με το πάτημα του κουμπιού να μεταφερόμαστε στην επόμενη διαφάνεια, τότε επιλέγουμε «Μετάβαση προς την επόμενη διαφάνεια».

Για να λειτουργήσει η αλληλεπίδραση, θα πρέπει να είμαστε σε λειτουργία προβολής (παρουσίασης).

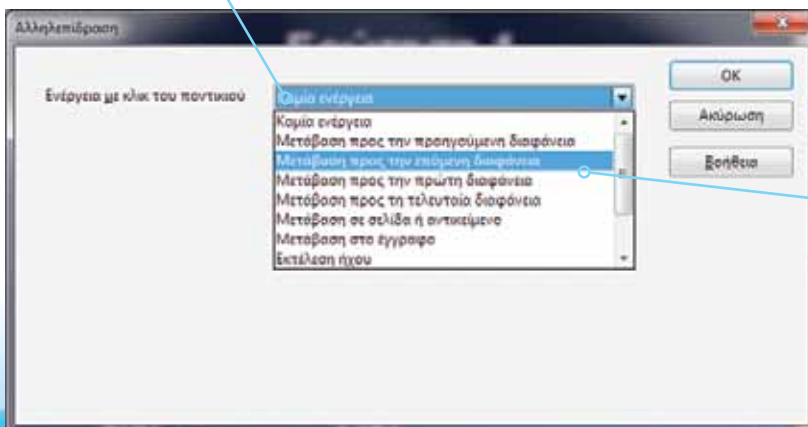


Όταν επιλέξουμε αλληλεπίδραση, τότε εμφανίζεται το κάτω πλαίσιο. Από τις επιλογές του εξαρτάται η ενέργεια του αντικειμένου

Για να ενεργοποιηθεί η αλληλεπίδραση, θα πρέπει να κάνουμε κλικ σε ένα αντικείμενο (πλαίσιο κειμένου, γραφικό) ώστε να το επιλέξουμε

Οι επιλογές αλληλεπίδρασης μπορούν να εμφανιστούν και με τη χρήση αυτού του εργαλείου (αφού επιλέξουμε πρώτα ένα αντικείμενο)

Αν επιλέξουμε την ενέργεια αυτή, τότε με το πάτημα του ποντικιού πάνω στο αντικείμενο θα μεταφερθούμε στην επόμενη διαφάνεια

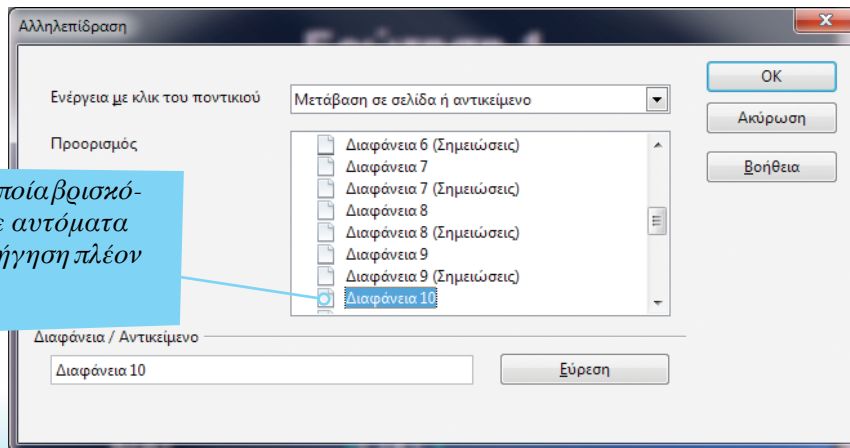
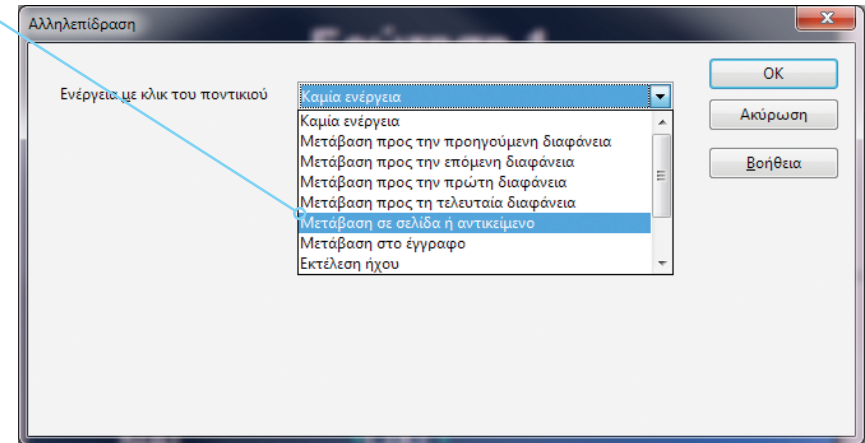


Με αυτή την επιλογή μπορούμε να μεταφερθούμε σε οποιαδήποτε διαφάνεια θέλουμε

Δημιουργία δυναμικής αλληλεπίδρασης

Αν χρησιμοποιήσουμε τα κουμπιά που δημιουργούμε για μετάβαση στην προηγούμενη ή επόμενη διαφάνεια, τότε έχουμε ένα παιχνίδι που λειτουργεί γραμμικά (από την πρώτη στη δεύτερη, μετά στην τρίτη κ.ο.κ.). Είναι πιο ενδιαφέρον όταν μπορούμε να μετακινούμαστε σε όποια διαφάνεια θέλουμε. Για κάτι τέτοιο, θα πρέπει πρώτα να έχουμε δημιουργήσει όλες τις διαφάνειες, ώστε να μπορούμε να τις επιλέγουμε.

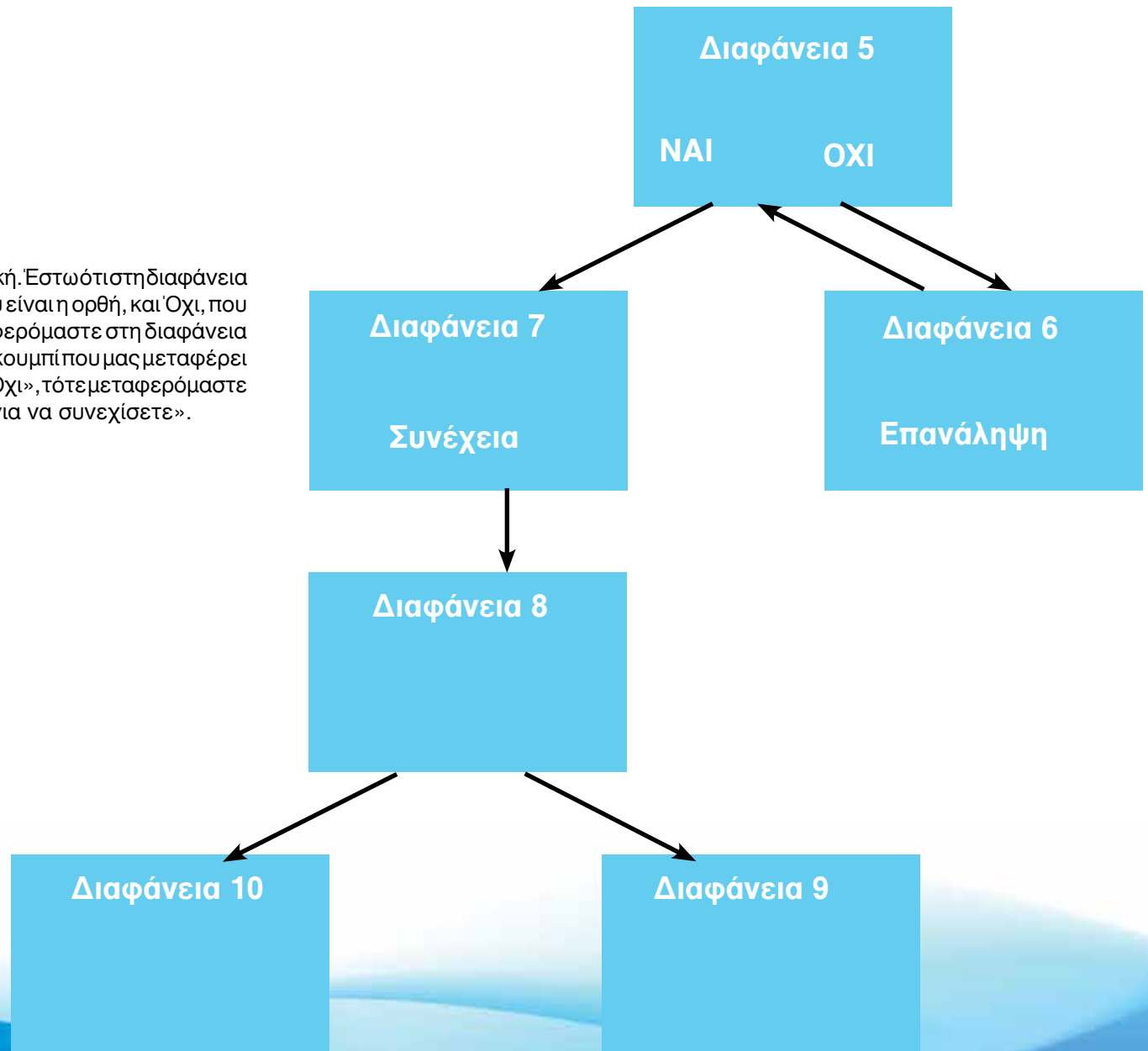
Σε μια τέτοια περίπτωση από την επιλογή «Αλληλεπίδραση» επιλέγουμε «Μετάβαση σε σελίδα ή αντικείμενο» ώστε να επιλέξουμε τη διαφάνεια στην οποία θα μεταφερόμαστε όταν κάνουμε κλικ στο συγκεκριμένο αντικείμενο-κουμπί.



Από τη διαφάνεια στην οποία βρισκόμαστε θα μεταφερθούμε αυτόματα στη διαφάνεια 10. Η πλοήγηση πλέον δεν είναι γραμμική

Εισηγήσεις για δομή παιχνιδιών

Η οργάνωση της δομής του παιχνιδιού είναι πολύ σημαντική. Εστω ότι στη διαφάνεια 5 έχουμε ένα ερώτημα με δύο πιθανές απαντήσεις: Ναι, που είναι η ορθή, και Όχι, που είναι η λανθασμένη. Αν κάνουμε κλικ στο «Ναι», τότε μεταφερόμαστε στη διαφάνεια 7 που έχει το μήνυμα «Πολύ καλά, κάντε κλικ στο Επόμενο (κουμπί που μας μεταφέρει στην διαφάνεια 8) για να συνεχίσετε». Αν κάνουμε κλικ στο «Όχι», τότε μεταφερόμαστε στη διαφάνεια 6, με μήνυμα «Κάνετε λάθος, κάντε κλικ για να συνεχίσετε».



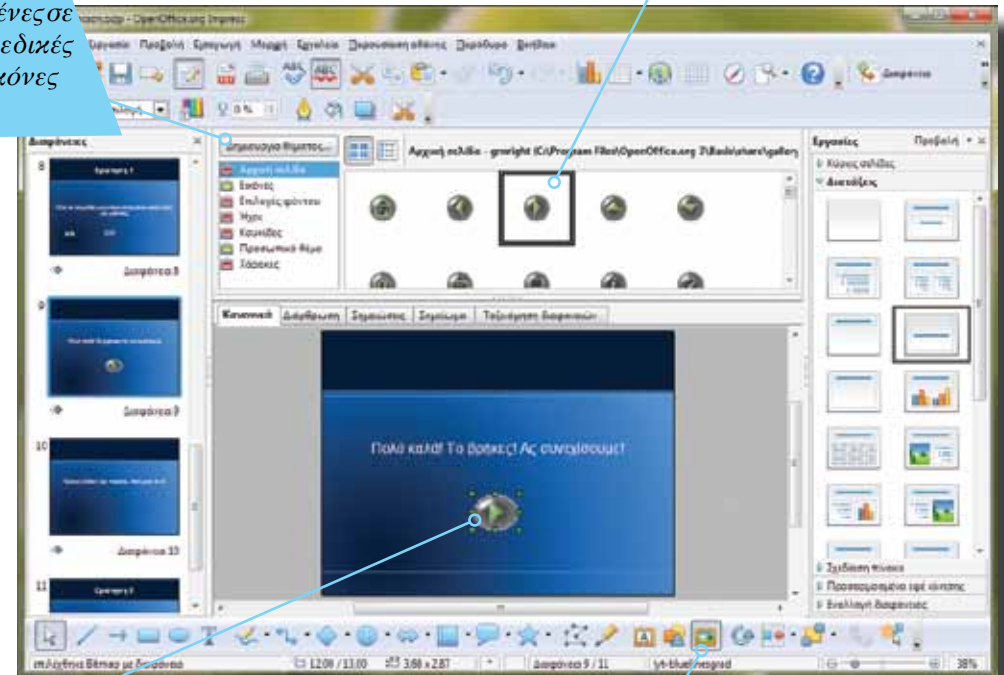
Για να ενεργοποιηθεί η αλληλεπίδραση, θα πρέπει να κάνουμε κλικ σε ένα αντικείμενο (πλαίσιο κειμένου, γραφικό) ώστε να το επιλέξουμε

Οι εικόνες του OpenOffice είναι οργανωμένες σε συλλογές. Μπορούμε να δημιουργήσουμε δικές μας συλλογές και να εισάγουμε νέες εικόνες

Εισαγωγή clipart στη διαφάνεια

Το OpenOffice ενσωματώνει τη δική του βιβλιοθήκη με γραφικά και ήχους. Για να εμφανιστεί συλλογή αυτή, κάνουμε κλικ στο εργαλείο clipart της γραμμής σχεδιασμού. Στο πάνω μέρος της οθόνης θα εμφανιστούν τα διαθέσιμα γραφικά, καθώς και οι συλλογές στις οποίες ανήκουν. Αν και το OpenOffice δε διαθέτει (με την εγκατάσταση) μεγάλη συλλογή με εικόνες, εντούτοις μπορούμε να δημιουργήσουμε δικές μας συλλογές (θέματα, όπως ονομάζονται) και να προσθέσουμε εικόνες για χρήση σε όλες τις εφαρμογές του πακέτου.

Εξαιρετικές εικόνες, οι οποίες μάλιστα είναι εντελώς δωρεάν, μπορούμε να βρούμε από τη σελίδα <http://www.openclipart.org>.



Το αντικείμενο εμφανίζεται στη διαφάνεια. Μπορούμε να το επιλέξουμε και να τον «δώσουμε» αλληλεπίδραση

Για να γίνει εμφάνιση ή απόκρυψη της βιβλιοθήκης clipart του OpenOffice, κάνουμε κλικ στο εργαλείο αυτό

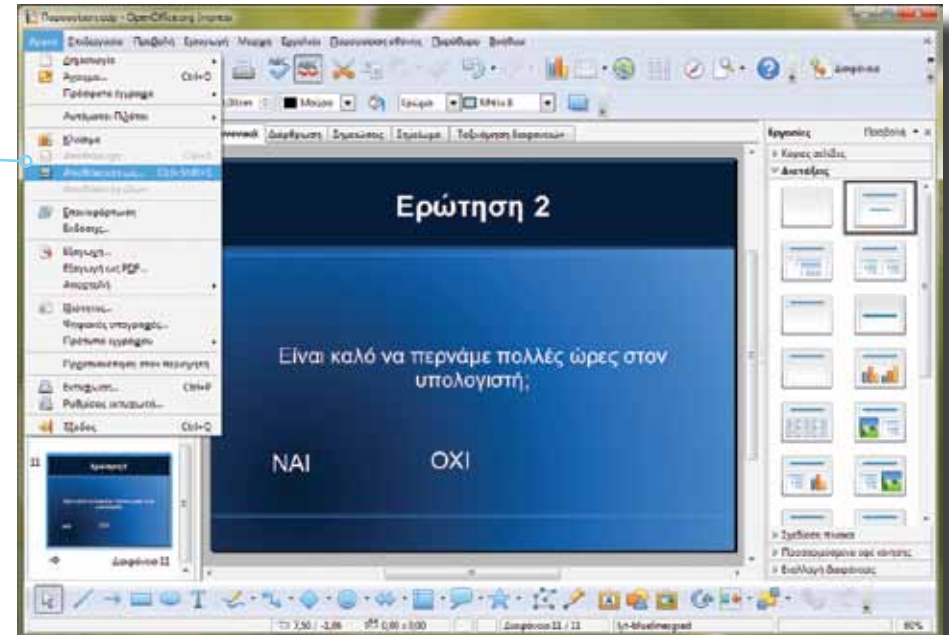
Με την επιλογή «Αποθήκευση ως» μπορούμε να δημιουργήσουμε αντίγραφο του αρχείου μας με διαφορετικό όνομα ή με διαφορετικό τύπο (π.χ. Microsoft PowerPoint)

Αποθήκευση της εργασίας

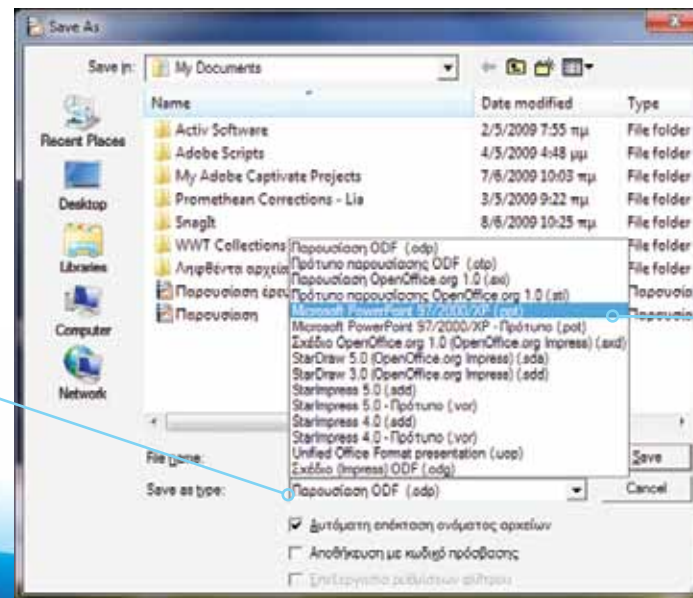
Για να αποθηκεύσουμε την εργασία μας, κάνουμε κλικ στο κουμπί «Αποθήκευση» της γραμμής εργαλείων ή επιλέγουμε «Αποθήκευση» απο το μενού Αρχείο. Το Impress αποθηκεύει τα αρχεία του σε μορφή Open Document Format και κατάληξη .odp.

Αποθήκευση ως Microsoft PowerPoint

Σε περίπτωση που θα θέλουμε να μεταφέρουμε ή να ανοίξουμε την παρουσίασή μας σε υπολογιστές που έχουν το Microsoft Office, θα πρέπει να αποθηκεύσουμε το αρχείο μας σε μορφή PowerPoint. Από το μενού Αρχείο επιλέγουμε «Αποθήκευση ως». Από το πλαίσιο «Save as type:» επιλέγουμε «Microsoft PowerPoint 97/2000/XP» για να γίνει αποθήκευση ενός αντιγράφου της παρουσίασης με μορφή συμβατή με το MS Office.



Το Impress αποθηκεύει τα αρχεία του με το Open Document Format. Τα αρχεία παρουσιάσεων έχουν κατάληξη .odp



Από το πλαίσιο «Save as type:» επιλέγουμε Microsoft PowerPoint 97/2000/XP ώστε να μπορεί να γίνει ανάγνωση της παρουσίασής μας από το MS Office

Σ' αυτό το μάθημα:

- : γνωρίσαμε βασικές πληροφορίες για το OpenOffice Impress**
- : δημιουργήσαμε αρχείο παρουσίασης βασισμένο σε πρότυπο**
- : εισαγάγαμε και τροποποιήσαμε γραφική παράσταση στο Impress**
- : εφαρμόσαμε εφέ κίνησης και μετάβασης σε άλλες διαφάνειες**
- : εισαγάγαμε γραφικά και video σε παρουσίαση**
- : δημιουργήσαμε απλό διαδραστικό παιχνίδι**
- : μάθαμε πώς να προβάλλουμε την παρουσίαση**